



**2022 YILI**  
**AKSARAY ÜNİVERSİTESİ**

**MÜHENDİSLİK FAKÜLTESİ**

**FAALİYET RAPORU**

## İçindekiler Tablosu

<b>BİRİM / ÜST YÖNETİCİ SUNUŞU .....</b>	<b>3</b>
<b>I- GENEL BİLGİLER.....</b>	<b>4</b>
A. Misyon ve Vizyon .....	4
Misson.....	4
Vizyon .....	4
B. Yetki, Görev ve Sorumluluklar .....	4
C. İdareye İlişkin Bilgiler.....	5
1- Fiziksel Yapı .....	5
2- Örgüt Yapısı .....	9
3. Bilgi ve Teknolojik Kaynaklar .....	10
4- İnsan Kaynakları .....	11
5- Sunulan Hizmetler.....	14
6- Yönetim ve İç Kontrol Sistemi .....	15
D- Diğer Hususlar .....	15
<b>II- AMAÇ ve HEDEFLER.....</b>	<b>15</b>
A- İdarenin Amaç ve Hedefleri.....	16
B-Temel Politikalar ve Öncelikler .....	16
C. Diğer Hususlar.....	17
<b>III- FAALİYETLERE İLİŞKİN BİLGİ VE DEĞERLENDİRMELER.....</b>	<b>17</b>
A. Mali Bilgiler .....	18
1-Bütçe Uygulama Sonuçları .....	18
2- Temel Mali Tablolara İlişkin Açıklamalar.....	18
3- Mali Denetim Sonuçları .....	18
4- Diğer Hususlar .....	19
B- Performans Bilgileri .....	19
1- Faaliyet ve Proje Bilgileri .....	19

2- Performans Sonuçları Tablosu .....	21
3- Performans Sonuçlarının Değerlendirilmesi .....	22
Diğer Hususlar .....	22
<b>IV- KURUMSAL KABİLİYET ve KAPASİTENİN DEĞERLENDİRİLMESİ... 22</b>	
A- Üstünlükler.....	23
B- Zayıflıklar.....	23
C- Değerlendirme.....	23
<b>V- ÖNERİ VE TEDBİRLER..... 24</b>	

## BİRİM / ÜST YÖNETİCİ SUNUŞU

Fakülteler üst düzeyde eğitim-öğretim, bilimsel araştırma ve yayın yapan yüksek öğretim kurumlarıdır. Mühendislik Fakültesi, Niğde Üniversitesi'ne bağlı olarak 03.07.1992 tarih ve 3837 sayılı Kanunla kurulmuştur. Aksaray Üniversitesi'nin kurulmasıyla birlikte 17 Mart 2006 tarihinde yayınlanan 5467 sayılı Kanunun ek 64. maddesi ile adı ve bağlantısı değiştirilerek Aksaray Üniversitesi'ne bağlanmıştır.

Fakültemiz Makine, İnşaat, Çevre, Jeoloji, Harita, Endüstri, Elektrik-Elektronik, Gıda ve Yazılım Mühendisliği Bölümlerinde aktif olarak eğitim ve öğretim devam etmektedir. Maden Mühendisliği Bölümünde Lisans ve Yüksek Lisan öğrencimiz yoktur. Yazılım Mühendisliği Bölümünde Lisans programına 2022-2023 Eğitim-Öğretim 40 öğrenci olarak başlamıştır. 2013-2014 Eğitim-Öğretim yılından beri tüm bölümlerde örgün öğretimin yanı sıra, II. Öğretimde de eğitim-öğretime devam edilmiş ancak 2019-2020 eğitim öğretim yılından itibaren fakültemizde II. Öğretim programları kapatılmıştır.

Fakülte olarak amacımız mühendislik alanında, toplumun bilgi-teknoloji ve sosyal gereksinimlerine en üst düzeyde yanıt vermek, Evrensel Mühendislik değerlerinin yönlendiriciliğinde bilim, sanat ve teknoloji birikiminden yararlanmak, Bilim araştırma ve proje üreten ve yayan, ulusal ve uluslararası düzeyde ayrıcalıklı bir konuma sahip olmak, Öğrencilerine, öğretim elemanlarına, tüm çalışanlarına ve mezunlarına yüksek değerler sunan bir fakülte olmaktır.

Bu anlayışla geçmişte yaptıklarımızı ve gelecekte yapmayı planladıklarımızı analiz ederek hedeflerimizi ne oranda yakaladığımızı, eksik kalan çalışmalarımızı ve bunların sebeplerini ortaya koyup geleceğe dair alacağımız kararlara altlık olması nedeniyle bir dönemin performans değerlerini ortaya koymak oldukça yararlı olacaktır.

Performansa dayalı yönetim anlayışıyla kamu kaynaklarının etkili, ekonomik ve verimli bir şekilde kullanılmasının sağlanması, mali şeffaflık, hesap verme sorumluluğu, adaletli ve şeffaf yönetim anlayışının yerleştirilmesi hem kurum çalışanlarını mutlu edecek hem de yönetimin başarı durumunu ortaya koyacaktır.

Bu amaçla bu raporda 2022 mali yılının bir değerlendirmesi yapılarak, 2023-2024 yılları için konan hedeflere yaklaşma oranı belirlenecektir. Ayrıca 2023 yılı için neler yapılabileceği ve yapılması hedeflenen faaliyetlerin altı çizilecektir. 2022 yılı değerlendirmesi dikkate alındığında, Fakültemizin hedeflenen performansa yaklaştığı görülmektedir.

Bu raporun Fakültemiz, Üniversitemiz ve Ülkemiz için gelecek planlaması açısından oldukça faydalı olacağına inanıyor, tüm akademik ve idari personelimize ve öğrencilerimize teşekkür ediyorum.

**Prof. Dr. Mustafa SÖNMEZ**  
**Dekan**

## **I- GENEL BİLGİLER**

Aksaray Üniversitesi Mühendislik Fakültesi, Niğde Üniversitesi'ne bağlı olarak 03.07.1992 tarih ve 3837 sayılı Kanunla kurulmuştur. Aksaray Üniversitesi'nin kurulmasıyla birlikte 17 Mart 2006 tarihinde yayınlanan 5467 sayılı Kanunun ek 64. maddesi ile adı ve bağlantısı değiştirilerek Aksaray Üniversitesi'ne bağlanmıştır.

Fakültemiz Makine, İnşaat, Çevre, Jeoloji, Maden, Endüstri, Harita Elektrik-Elektronik ve Gıda Mühendisliği, Yazılım Mühendisliği Bölümleri aktif olup, 2008-2009 Eğitim-Öğretim yılından itibaren Makine, İnşaat, Çevre, Jeoloji ve Harita Mühendisliği 2013-2014 Eğitim-Öğretim yılından itibaren Elektrik-Elektronik ve Gıda Mühendisliği Bölümlerde örgün öğretimin yanı sıra, II. Öğretimde de eğitim-öğretime devam etmektedir. II. öğretim de kontenjan sebebiyle YÖK tarafından kapatılmıştır. Yazılım Mühendisliğinde ise ilk öğrencilerin 2022-2023 eğitim öğretim yılında almıştır.

Öğrencilerimizin mühendislik uygulama yeteneklerini geliştirmek adına 2017-2018 Eğitim-Öğretim yılında itibaren Ortak eğitim programı uygulaması başlatılmıştır. 2022 yılında yaklaşık olarak 80 öğrencimiz ortak eğitim programına kabul edilmektedir.

### **A. Misyon ve Vizyon**

#### **Misyon**

Mühendislik alanında, bilimsel ve özgün araştırmalar yaparak ve sonuçlarını yayarak toplumun bilgi-teknoloji ve sosyal gereksinimlerine en üst düzeyde yanıt vermek. Evrensel Mühendislik değerlerinin yönlendiriciliğinde bilim, sanat ve teknoloji birikiminden yararlanmak. Eğitim, bilim ve araştırma alanlarında, etkin görevler üstlenerek ulusal aydınlanmaya ve ülkemizin ekonomik kalkınmasına katkılar yapmak, öğrencilerine, öğretim elemanlarına, tüm çalışanlarına ve mezunlarına yüksek değerler sunan bir fakülte olmaktır.

#### **Vizyon**

Mühendislik Fakültesi, çevreye duyarlı, toplumsal, düşünsel ve kültürel değerler açısından tam gelişmiş bir anlayış içerisinde ulusal ve uluslararası benzerleri ile öğretim, yayın ve araştırma alanlarında rekabet edebilecek nitelikte altyapı olanakları ve insan gücüne sahip olmak, bölge, ülke ve dünya ölçeğindeki sanayi kurumlarında tanınan bir paydaş olmaktır.

### **B. Yetki, Görev ve Sorumluluklar**

Fakülte, yüksek düzeyde Eğitim-Öğretim, bilimsel araştırma ve yayın yapan, her biri en az ayrı bir eğitim programı uygulayan bölümlerden oluşan bir yüksek öğretim kurumudur.

Kuruluş kanunu ve ilgili mevzuatların verdiği yetki, görev ve sorumluluklar çerçevesinde, öğrencilerin, öğretim elemanlarının, fakültemizle ilişkide bulunan kamu ve özel tüm kuruluşların fakültemizi tercih etmelerini sağlamak, Kamu kuruluşları açısından saygın bir yere sahip olan ayrıcalıklı bir kurum olmak, İş hayatı ile ilişkilere önem vererek onların desteğini kazanmak Üniversite-sanayi işbirliğine öncülük etmek Nitelikli, genç ve dinamik öğretim üyelerini fakültenin bünyesine katmak Öğretim elemanlarına hak ettikleri çalışma ortamını sağlamak, Başta öğretim elemanları olmak üzere tüm çalışanların bir bütün olarak

mutlu olmalarını sağlamak, Öğrencinin sosyal, kültürel, sanatsal ve sportif gelişim ihtiyaçlarını karşılayacak olanaklar yaratmak, ulusal ve uluslararası devlet veya özel üniversitelerin ulaşmayı hedeflediği örnek bir fakülte olmak adaletli, şeffaf, çalışanlarının hakkını korumak ve gözetmek esas görevlerimiz arasında yer almaktadır.

## C. İdareye İlişkin Bilgiler

### 1- Fiziksel Yapı

#### 1.1- Eğitim Alanları Derslikler\*

Eğitim Alanı	Kapasitesi (0-50)	Kapasitesi (51-75)	Kapasitesi (76-100)	Kapasitesi (101-150)	Kapasitesi (151-250)	Kapasitesi (251-Üzeri)
Anfi						
Sınıf	1		14	18		
Bilgi Lab.	4					
Diğer Lab.	26	8				
<b>Toplam</b>	<b>31</b>	<b>8</b>	<b>14</b>	<b>18</b>		

\* Sayı olarak belirtilmiştir.

Eğitim Alanı	Kapasitesi (kişi)	Alan (m2)
Anfi	0	0
Sınıf	324	3500
Bilgisayar Lab.	175	450
Diğer Lab.	1250	1500

#### 1.2- Sosyal Alanlar

##### 1.2.1. Kantinler ve Kafeteryalar

Kantin Sayısı	1 Adet
Kantin Alanı:	222 m2
Kafeterya Sayısı:	0 Adet
Kafeterya Alanı:	0 m2
Toplam Kapasite:	222 kişi

##### 1.2.2. Yemekhaneler

Öğrenci yemekhane Sayısı:	Adet
Öğrenci yemekhane Alanı:	m2
Öğrenci yemekhane Kapasitesi:	Kişi
Personel yemekhane Sayısı:	Adet
Personel yemekhane Alanı:	m2

Personel yemekhane Kapasitesi: Kişi

### 1.2.3. Misafirhaneler

Misafirhane Sayısı: Adet

Misafirhane Kapasitesi: Kişi

### 1.2.4. Öğrenci Yurtları

	Yatak Sayısı 1	Yatak Sayısı 2	Yatak Sayısı 3 – 4	Yatak Sayısı 5 - Üzeri
Oda Sayısı				
Alanı m2				

### 1.2.5. Lojmanlar

Lojman Sayısı: ... Adet

Lojman Brüt Alanı: ... m2

Dolu Lojman Sayısı: ... Adet

Boş Lojman Sayısı: ... Adet

### 1.2.6. Spor Tesisleri

Kapalı Spor Tesisleri Sayısı: ... Adet

Kapalı Spor Tesisleri Alanı: ... m2

Açık Spor Tesisleri Sayısı: 1 Adet

Açık Spor Tesisleri Alanı: 200 m2

### 1.2.7. Toplantı – Konferans Salonları\*

	Kapasitesi 0–50	Kapasitesi 51–75	Kapasitesi 76–100	Kapasitesi 101–150	Kapasitesi 151–250	Kapasitesi 251–Üzeri
Toplantı Salonu	10					
Konferans Salonu					1	
Toplam	10				1	

\*Adet olarak belirtilecektir.

Toplantı Salonu Kapasitesi: 200 Kişi

Toplantı Salonu Alanı: 200 m2

Konferans Salonu Kapasitesi: 196 Kişi

Konferans Salonu Alanı: 220 m2

#### ***1.2.8. Sinema Salonu***

Sinema Salonu Sayısı: Adet

Sinema Salonu Alanı: m2

Sinema Salonu Kapasitesi: Kişi

#### ***1.2.9. Eğitim ve Dinlenme Tesisleri***

Eğitim ve Dinlenme Tesisleri Sayısı: ... Adet

Eğitim ve Dinlenme Tesisleri Kapasitesi: ... Kişi

#### ***1.2.10. Öğrenci Kulüpleri***

Öğrenci Kulüpleri Sayısı: 14 Adet

Öğrenci Kulüpleri Alanı: ... m2

#### ***1.2.11. Mezun Öğrenciler Derneği***

Mezun Öğrenciler Derneği Sayısı: Adet

Mezun Öğrenciler Derneği Alanı: ... m2

#### ***1.2.12. Okul Öncesi ve İlköğretim Okulu Alanları***

Anaokulu Sayısı: Adet

Anaokulu Alanı: ... m2

Anaokulu Kapasitesi: Kişi

İlköğretim okulu Sayısı: Adet

İlköğretim okulu Alanı: m2

İlköğretim okulu Kapasitesi: Kişi



### 1.3- Hizmet Alanları

#### 1.3.1. Akademik Personel Hizmet Alanları

	Sayısı (Adet)	Alanı (m2)	Kullanan Sayısı (Kişi)
Çalışma Odası	170	2800	127
<b>Toplam</b>	170	2800	127

#### 1.3.2. İdari Personel Hizmet Alanları

	Sayısı (Adet)	Alanı (m2)	Kullanan Sayısı
Servis	2	20	22
Çalışma Odası	17	731	22
<b>Toplam</b>	19	751	44

### 1.4- Ambar Alanları

Ambar Sayısı: ... Adet

Ambar Alanı: ... m2

### 1.5- Arşiv Alanları

Arşiv Sayısı: 3 Adet

Arşiv Alanı: 102 m2

### 1.6- Atölyeler

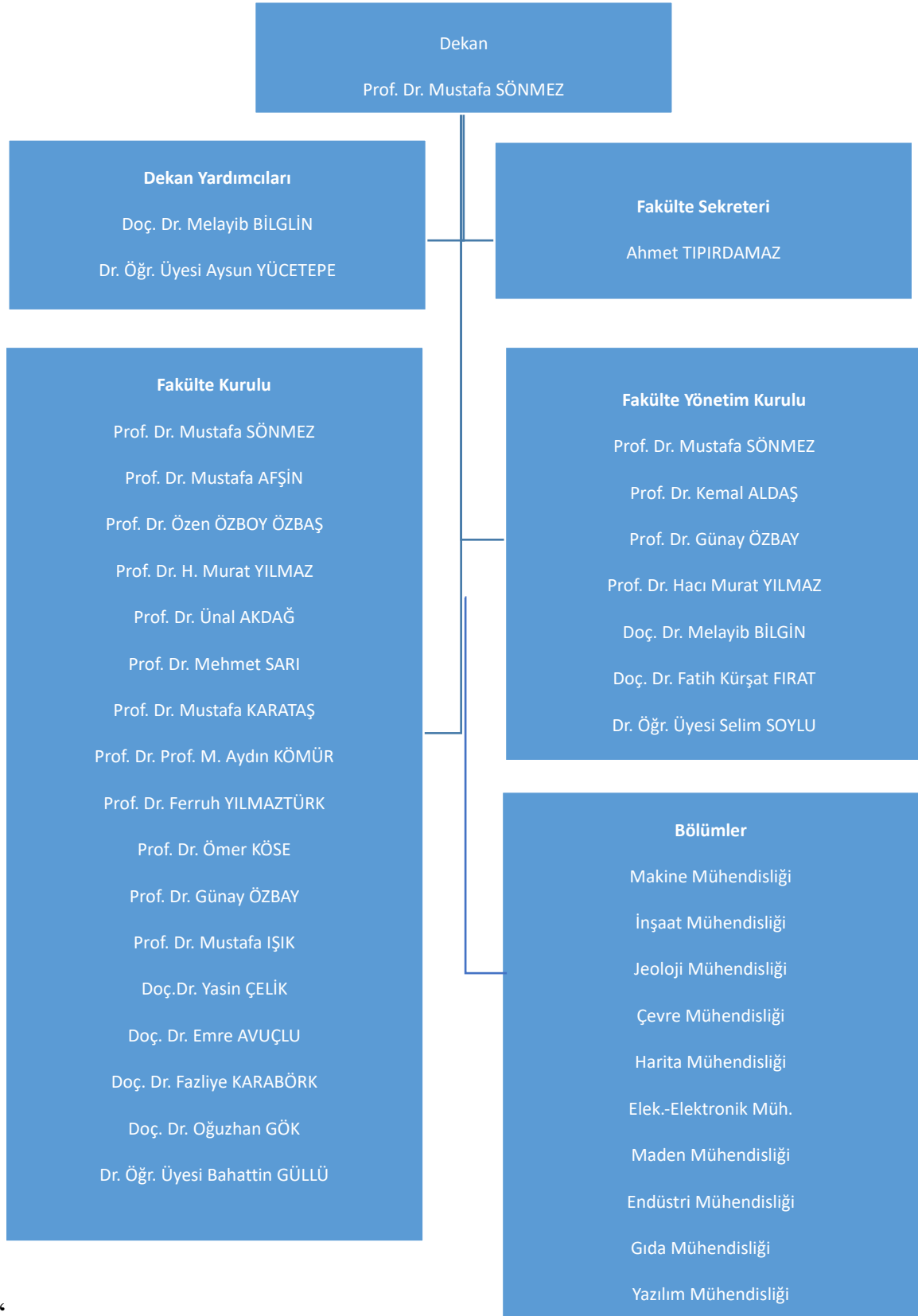
Atölye Sayısı: .... Adet

Atölye Alanı: ..... m2

### 1.7- Hastane Alanları

Birim	Sayı (Adet)	Alan (m2)
Acil Servis		
Yoğun Bakım		
Ameliyathane		
Klinik		
Laboratuvar		
Eczane		
Radyoloji Alanı		
Nükleer Tıp Alanı		
Sterilizasyon Alanı		
Mutfak		
Çamaşırhane		
Teknik Servis		
Hastane Toplam Kapalı Alanı		

## 2- Örgüt Yapısı



“

### 3. Bilgi ve Teknolojik Kaynaklar

#### 3.1- Yazılımlar

İnşaat Mühendisliği Bölümünde (Sap2000, Lusas, IDECad)

Endüstri Mühendisliği Bölümünde (GAMS, Matlab, SPSS)

Harita (NetCAD-Lisans süresi bitti)

Makine Mühendisliği (ANYSY)

Toplam 7 adet farklı yazılım kullanılmaktadır.

#### 3.2- Bilgisayarlar

Masa üstü bilgisayar Sayısı: 403 Adet

Taşınabilir bilgisayar Sayısı: 130 Adet

#### 3.3- Kütüphane Kaynakları

Kitap Sayısı: ... Adet

Basılı Periyodik Yayın Sayısı: Adet

Elektronik Yayın Sayısı: Adet

#### 3.4- Diğer Bilgi ve Teknolojik Kaynaklar

Cinsi	İdari Amaçlı (Adet)	Eğitim Amaçlı (Adet)	Araştırma Amaçlı (Adet)
Projeksiyon		40	
Yazıcı	140		
Slayt makinesi			
Faks			
Episkop			
Barkot Okuyucu			
Baskı Makinesi			
Fotokopi makinesi	3		
Tepegöz			
Fotoğraf Makinesi			
Kameralar	86		
Televizyonlar	3	7	
Tarayıcılar	1		
Müzik Setleri			
Mikroskoplar		64	
DVD ler			

#### 4- İnsan Kaynakları

(Biriminin faaliyet dönemi sonunda mevcut insan kaynakları, istihdam şekli, hizmet sınıfları, kadro unvanları, bilgilerine yer verilir.)

##### 4.1- Akademik Personel

Akademik Personel					
	Kadroların Doluluk Oranına Göre			Kadroların İstihdam Şekline Göre	
	Dolu	Boş	Toplam	Tam Zamanlı	Yarı Zamanlı
Profesör	30	-	30	X	
Doçent	17	-	17	X	
Dr. Öğr. Üyesi	35	-	35	X	
Öğretim Görevlisi	9	-	9	X	
Okutman		-		X	
Çevirici		-		X	
Eğitim- Öğretim Planlamacısı		-		X	
Araştırma Görevlisi	19	-	19	X	

##### 4.2- Yabancı Uyruklu Akademik Personel

Yabancı Uyruklu Öğretim Elemanları		
Unvan	Geldiği Ülke	Çalıştığı Bölüm
Profesör		
Doçent		
Yrd. Doçent		
Öğretim Görevlisi		
Okutman		
Çevirici		
Eğitim-Öğretim Planlamacısı		
Araştırma Görevlisi		
Uzman		
<b>Toplam</b>		

#### 4.3- Diğer Üniv. Görevlendirilen Akademik Personel

Diğer Üniversitelerde Görevlendirilen Akademik Personel		
Unvan	Bağlı Olduğu Bölüm	Görevlendirildiği Üniversite
Profesör		
Doçent		
Yrd. Doçent		
Öğretim Görevlisi		
Okutman		
Çevirici		
Eğitim Öğretim Planlamacısı		
Araştırma Görevlisi		2547/35. mad. ve ÖYP
Uzman		
<b>Toplam</b>		

#### 4.4- Başka Ü. Kurumda Görevlendirilen Akademik Personel

Başka Üniversitelerden Üniversitemizde Görevlendirilen Akademik Personel		
Unvan	Çalıştığı Bölüm	Geldiği Üniversite
Profesör		
Doçent		
Yrd. Doçent		
Öğretim Görevlisi		
Okutman		
Çevirici		
Eğitim Öğretim Planlamacısı		
Araştırma Görevlisi		
Uzman		
<b>Toplam</b>		

#### 4.5- Sözleşmeli Akademik Personel

Sözleşmeli Akademik Personel Sayısı	
Profesör	
Doçent	
Dr. Öğretim Üyesi	
Öğretim Görevlisi	
Uzman	
Okutman	
Sanatçı Öğrt. Elm.	
Sahne Uygulamacısı	
<b>Toplam</b>	

#### 4.6- Akademik Personelin Yaş İtibariyle Dağılımı

Akademik Personelin Yaş İtibariyle Dağılımı						
	21-25 Yaş	26-30 Yaş	31-35 Yaş	36-40 Yaş	41-50 Yaş	51- Üzeri
Kişi Sayısı	1	6	23	14	36	30
Yüzde	0,090	5,454	20,909	12,727	32,727	27,272

#### 4.7- İdari Personel

İdari Personel (Kadroların Doluluk Oranına Göre)			
	Dolu	Boş	Toplam
Genel İdari Hizmetler	13		13
Sağlık Hizmetleri Sınıfı	1		1
Teknik Hizmetleri Sınıfı	-		-
Eğitim ve Öğretim Hizmetleri sınıfı			
Avukatlık Hizmetleri Sınıfı.			
Din Hizmetleri Sınıfı			
Yardımcı Hizmetli	3		3
<b>Toplam</b>	<b>17</b>		<b>17</b>

#### 4.8- İdari Personelin Eğitim Durumu

İdari Personelin Eğitim Durumu					
	İlköğretim	Lise	Ön Lisans	Lisans	Y.L. ve Dokt.
Kişi Sayısı		3	2	11	1
Yüzde		17,647	11,764	64,705	5,882

#### 4.9- İdari Personelin Hizmet Süreleri

İdari Personelin Hizmet Süresi						
	1 – 3 Yıl	4 – 6 Yıl	7 – 10 Yıl	11 – 15 Yıl	16 – 20 Yıl	21 - Üzeri
Kişi Sayısı		2	3	4		8
Yüzde		11,764	17,647	23,529		47,05

#### 4.10- İdari Personelin Yaş İtibariyle Dağılımı

İdari Personelin Yaş İtibariyle Dağılımı						
	21-25 Yaş	26-30 Yaş	31-35 Yaş	36-40 Yaş	41-50 Yaş	51- Üzeri
Kişi Sayısı		1	3	4	5	4
Yüzde		5,882	17,647	23,529	29,41	23,529

#### 4.11- İşçiler

İşçiler (Çalıştıkları Pozisyonlara Göre)			
	Dolu	Boş	Toplam
Sürekli İşçiler	8		8

#### 4.12- Sürekli İşçilerin Hizmet Süreleri

Sürekli İşçilerin Hizmet Süresi						
	1 – 3 Yıl	4 – 6 Yıl	7 – 10 Yıl	11 – 15 Yıl	16 – 20 Yıl	21 - Üzeri
Kişi Sayısı	1		2	5		
Yüzde	12,5		25	62,5		

### 5- Sunulan Hizmetler

#### 5.1- Eğitim Hizmetleri

Öğrenci Sayıları									
Birim Adı	I. Öğretim			II. Öğretim			Toplam		Genel Toplam
	E	K	Top.	E	K	Top.	Er	K	
Fakülteler	910	371	1281	286	37	323	1196	408	1604
Yüksekokullar									
Enstitüler									
Meslek Yüksekokulları									
Toplam									

#### 5.1.3- Öğrenci Kontenjanları

Öğrenci Kontenjanları ve Doluluk Oranı				
Birim Adı	ÖSS Kontenjanı	ÖSS sonucu Yerleşen	Boş Kalan	Doluluk Oranı
Fakülteler (Mühendislik)	190	134	56	% 70,52
Yüksekokullar				
Meslek Yüksekokulları				
Toplam				

#### 5.1.5- Yabancı Uyraklı Öğrenciler

Yabancı Uyraklı Öğrencilerin Sayısı ve Bölümleri			
	Bölümü		
	Kadın	Erkek	Toplam
Fakülteler (Mühendislik)	54	242	296
Yüksekokullar			

<b>Enstitüler</b>			
<b>Meslek Yüksekokulları</b>			
<b>Toplam</b>			

### **5.3-İdari Hizmetler**

Fakültemizde çevre düzenlemesi yapılmıştır. Öğretim Elemanlarına dersliklerde ihtiyaç duyulan donanım ve yazılımlar alınmıştır. Bütün idari çalışmalar aksamadan yürütülmektedir. Temizlik ve hijyen konusuna dikkat edilmektedir. Fakültemiz farklı bölgelerine duvara montajlı ve ayaklı dezenfektanlar konulmuştur.

### **5.4-Diğer Hizmetler**

Döner sermaye kapsamında üçüncü şahıs, kurum ve kuruluşların ihtiyaçları karşılanmıştır. Öğretim Elemanlarına ulusal ve uluslararası düzeyde bilimsel çalışmalarına devam etmektedir.

## **6- Yönetim ve İç Kontrol Sistemi**

2022 yılı içerisinde kurumu içi atamaların hepsi yapılmış. Fakültemize 2022 yılı için fakülte dışında 2 Doç. Dr., ve 1 Prof. Dr. alımı yapılmıştır. Ayrıca araştırma görevlisi sınava yapılmış 2 si göreve başlamış.

## **D- Diğer Hususlar**

Akademik olarak gelişen teknolojiye dayalı eğitim-öğretim planlarının güncellenmesi, öğrencilerimizin çağımızın gerçeklerine göre yetişmeleri için gerekli düzenlemeler fakülte kurulumuzda yapılmaktadır.

## **II- AMAÇ ve HEDEFLER**

Mühendislik Fakültesinin genel hedefleri:

- Eğitim-Öğretim Sistemlerinin belli bir kriter veya ölçütlerin olması, öğrenci ölçütleri izleyecek sorumlu birimlerin oluşturulması, Paydaşların (öğrenci, öğretim üyesi, mezun, işveren) tatmin düzeylerinin uygun yöntemlerle belirlenmesi
- Tüm dersliklerin, eğitimin etkinliğini ve verimliliğini sağlayacak ileri teknolojiyle donanımlı hale getirilmesi,
- Akademik birimlerin beş yıllık insan kaynakları planlarının, 15 öğrenciye 1 öğretim elemanı oranını destekleyecek şekilde oluşturulması.
- Öğrencilerin kullanımına açık bilgisayar sayısının %50 oranında artırılması.
- Öğrencilerin kontenjan sayılarına yönelik, düzenlemeler yapılması,
- Öğrencilere eğitim, sosyal ve spor amaçlı planlanan yatırımların tamamlanması



- Eğitim öğretim süreçlerinin çağdaş standartlara ulaştırılması,
- Bölümlerimizden en az ikisi için MÜDEK müracaat yapmak.
- Yeni Bölümler: Yazılım Mühendisliği Bölümlerinin açılması,
- Kurumdaki mevcut laboratuvar imkânları ve teçhizatı güncel olmakla birlikte vizyon beyannamesinde hedeflendiği üzere dünyadaki örnekleri ile rekabet edebilecek nitelikte altyapı olanakları oluşturulması stratejik planın en öncelikli hedeflerindedir.
- TÜBİTAK, DPT ve Diğer Kamu Kurumlardan Sağlanan Araştırma Projeleri teşvik etmek, Fakültemiz, Sanayi ile iş birliğine dayalı Ar-Ge çalışmaları teşvik etmek, Döner Sermaye ve Araştırma Fonundan bunun gibi etkinlikleri desteklemek.

Yukarıda açıklanan amaçlar ve hedefler kapsamında Fakültemiz tüm dersliklerine projeksiyon cihazları takıldı, şu anda öğretim elemanına düşen öğrenci sayısı 15'dir. Beş yıllık insan kaynakları planında bu oranın 15 olması planlanmıştır. Fakültemiz laboratuvarlarına alınan makine teçhizatla daha etkin hale getirilmiştir. Bazı bölümlerimizde döner sermaye kapsamında yurtdışı, yurtiçi ve bölgeye hizmet verilmektedir.

## A- İdarenin Amaç ve Hedefleri

Stratejik Amaçlar	Stratejik Hedefler
<b>Stratejik Amaç-1 Eğitim-Öğretim Stratejileri</b>	Eğitim-öğretim kalitesini iyileştirmek Eğitim öğretime tahsis edilen kaynakların geliştirilmesi Öğrenci olanaklarının geliştirilmesi Eğitim öğretim süreçlerinin iyileştirilmesi Fakültede mevcut bölümleri güçlendirmek ve yeni bölümler açmak Birimci sınıf koordinatörlüğü oluşturmak Öğrencilerin yabancı dil becerisini iyileştirmek
<b>Stratejik Amaç-2 Bilimsel Araştırma Stratejileri</b>	Araştırma alt yapı ve ortamını geliştirmek Bilimsel yayınların sayı ve kalitesini arttırmak Uluslararası bilimsel etkinliklere katılımı arttırmak
<b>Stratejik Amaç-3 Altyapı ve Sosyal Faaliyetler Geliştirme Stratejileri</b>	Fakülte alanındaki çevre düzenlemesini tamamlamak Öğrencilere hizmet verilen mekânların durum ve sayısını iyileştirmek Öğretim üyelerinin kamuya yönelik faaliyetlerini arttırmak Mezun olan öğrencilerle ilişkileri geliştirmek ve arttırmak

## B-Temel Politikalar ve Öncelikler

Esas alınacak politika belgeleri kamu idaresinin faaliyet alanı ve içinde bulunduğu sektöre göre değişmektedir. Ancak örnek olması açısından aşağıdaki politika belgeleri sayılabilir.

- Yükseköğretim Kurulu Başkanlığı Tarafından Hazırlanan “Türkiye’nin Yükseköğretim Stratejisi”
- Kalkınma Planları ve Yılı Programı,
- Orta Vadeli Program,
- Orta Vadeli Mali Plan,
- Bilgi Toplumu Stratejisi ve Eki Eylem Planı,

Eğitim öğretim kalitesini arttırmak, araştırma ve geliştirme altyapısını arttırmak, üniversite-sanayi-toplum iş birliğini arttırmak, alanında bilgili, ileri düzeyde vizyona sahip mühendisler yetirmek, ulusal ve uluslararası düzeyde rekabet edebilen bir fakülte olmak temel amaç ve önceliklerimizdir.

### **C. Diğer Hususlar**

Fakültemiz Hizmet Binası her açıdan mevcut yapıya yeterli gelmesine rağmen her bölüm için ek bina ve laboratuvarlarının gerçekleşmesi bölüm ihtiyaçları arasında yer almaktadır. Mühendislik Fakültesi binası, Mimarlık-Tasarım Fakültesi Tıp Fakültesi ve Uzem Araştırma Merkezi Müdürlüğü ile ortak kullanılmaktadır.

### **III- FAALİYETLERE İLİŞKİN BİLGİ VE DEĞERLENDİRMELER**

(Kamu İdarelerince Hazırlanacak Faaliyet Raporları Hakkında Yönetmeliğin 18 inci maddesi)

c) Faaliyetlere ilişkin bilgi ve değerlendirmeler: Bu bölümde, mali bilgiler ile performans bilgilerine detaylı olarak yer verilir.)

(Kamu İdarelerince Hazırlanacak Faaliyet Raporları Hakkında Yönetmeliğin 18/c maddesi gereğince Mali bilgiler başlığı altında,

- Kullanılan kaynaklara,
- Bütçe hedef ve gerçekleştirmeleri ile meydana gelen sapmaların nedenlerine,
- Varlık ve yükümlülükler ile yardım yapılan birlik, kurum ve kuruluşların faaliyetlerine ilişkin bilgilere,
- Temel mali tablolara ve bu tablolara ilişkin açıklamalara yer verilir.
- Ayrıca, iç ve dış mali denetim sonuçları hakkındaki özet bilgiler de bu başlık altında yer alır.

## A. Mali Bilgiler

### 1-Bütçe Uygulama Sonuçları

#### 1.1-Bütçe Giderleri

	2022 Bütçe Başlangıç Ödeneği (₺)	2022 Gerçekleşme Toplamı (₺)	Gerçek. Oranı (%)
<b>Bütçe Giderleri Toplamı</b>			
<b>01 - Personel Giderleri</b>	16.513.784,65	16.513.785,00	99
<b>02 - Sosyal Güvenlik Kurumlarına Devlet Primi Giderleri</b>	3.979.981,64	4.013.340,00	100
<b>03 - Mal Ve Hizmet Alım Giderleri</b>	58.032,18	60.000,00	100
<b>05 - Cari Transferler</b>			
<b>06 - Sermaye Giderleri</b>			

#### 1-1.1 Bütçe hedef ve gerçekleştirmeleri ile meydana gelen sapmaların nedenleri;

Mal ve hizmet alımlarında katma bütçeden gelen pay tamamen harcanmış olup kalan miktar II. Öğretimden Fakültemize ayrılan paydan oluşmaktadır.

#### 1.2-Bütçe Gelirleri

	2022 Bütçe Tahmini (₺)	2022 Gerçekleşme Toplamı (₺)	Gerçek. Oranı (%)
<b>Bütçe Gelirleri Toplamı</b>			
<b>02 – Vergi Dışı Gelirler</b>			
<b>03 – Sermaye Gelirleri</b>			
<b>04 – Alınan Bağış ve Yardımlar</b>			

Bütçe hedef ve gerçekleştirmeleri ile meydana gelen sapmaların nedenleri;

## 2- Temel Mali Tablolara İlişkin Açıklamalar

(Birim bilanço, faaliyet sonuçları tablosu, bütçe uygulama sonuçları tablosu, nakit akım tablosu ve gerekli görülen diğer tablolara bu başlık altında yer verir ve tabloların önemli kalemlerine ilişkin değişimler ile bunlara ilişkin analiz, açıklama ve yorumlara yer verilir.)

-----  
-----  
-----  
-----

## 3- Mali Denetim Sonuçları

(Birim iç ve dış mali denetim raporlarında yapılan tespit ve değerlendirmeler ile bunlara karşı alınan veya alınacak önlemler ve yapılacak işlemlere bu başlık altında yer verilir.)

---

---

---

#### **4- Diğer Hususlar**

(Bu başlık altında, yukarıdaki başlıklarda yer almayan ancak birimin mali durumu hakkında gerekli görülen diğer konulara yer verilir.)

#### **B- Performans Bilgileri**

Kamu İdarelerince Hazırlanacak Faaliyet Raporları Hakkında Yönetmeliğin 18/c maddesi gereğince Performans bilgileri başlığı altında,

- İdarenin stratejik plan ve performans programı uyarınca yürütülen faaliyet ve projelerine,
- Performans programında yer alan performans hedef ve göstergelerinin gerçekleşme durumu ile meydana gelen sapmaların nedenlerine,
- Diğer performans bilgilerine ve bunlara ilişkin değerlendirmelere yer verilir.

#### **Performans bilgileri**

**GEÇİCİ MADDE 2 – (1)** Kamu idareleri ilk performans programlarını hazırladıkları yıla kadar, faaliyet raporlarının performans bilgileri bölümünde sadece faaliyet ve projelere ilişkin bilgilere yer verirler.

#### **1- Faaliyet ve Proje Bilgileri**

Bu başlık altında, faaliyet raporunun ilişkin olduğu yıl içerisinde yürütülen faaliyet ve projeler ile bunların sonuçlarına ilişkin detaylı açıklamalara yer verilecektir.

### 1.1. Faaliyet Bilgileri

1.1.1. Düzenlenen Bilimsel Toplantılar, Etkinlikler													
BÖLÜM ADI	Sempozyum		Kongre		Konferans		Panel		Seminer		Diğer* Etkinlikler		Genel Toplam
	A	B	A	B	A	B	A	B	A	B	A	B	
<b>Endüstri Müh.</b>	1												1
<b>E. Elektronik Müh.</b>						2							2
<b>Yazılım Müh.</b>						2							2
<b>Jeoloji Müh.</b>	4	12											16
<b>A: Ulusal, B: Uluslararası</b>													
<b>* Diğer Etkinlikler aşağıda da belirtilecektir.</b>													
						Diğer Etkinlikler		SAYISI					
						Açık Oturum							
<b>Yazılım Müh.</b>						Söyleşi		2					2
						Tiyatro							
						Konser							
						Sergi							
						Turnuva							
<b>Endüstri Müh.</b>						Teknik Gezi		2					2
<b>Endüstri Müh.</b>						Eğitim Semineri		1					1
<b>E. Elektronik Müh.</b>						Teknik Gezi		1					1
<b>Jeoloji Müh.</b>						Teknik Gezi		5					5

1.1.2. Düzenlenen Bilimsel Toplantılara ve Etkinliklere Katılan Personel Sayısı											
BÖLÜM ADI	Sempozyum		Kongre		Konferans		Panel		Seminer		
	A	B	A	B	A	B	A	B	A	B	
<b>Çevre Mühendisliği</b>	7	31					1				2
<b>Harita Mühendisliği</b>	1		2	3			11				
<b>Elektrik-Elektronik Mühendisliği</b>				1		1	2				
<b>Gıda Mühendisliği</b>	1		2		1	2	4				
<b>Yazılım Mühendisliği</b>						2	1				
<b>Endüstri Mühendisliği</b>	1						1				
<b>Maden Mühendisliği</b>				1							
<b>Jeoloji Mühendisliği</b>	4	12									
<b>Makine Mühendisliği</b>				1	5						
<b>İnşaat Mühendisliği</b>		2									
<b>A: Ulusal, B: Uluslararası</b>											

1.1.3. Bilimsel Yayın Sayıları					
BÖLÜM ADI	Makale*		Bildiri*		Kitap
	A	B	A	B	
Çevre Mühendisliği	8	5	1	3	
İnşaat Mühendisliği	10	3		2	
Harita Mühendisliği	9	15	5	3	
Makine Mühendisliği	2	6			
Elektrik-Elektronik Mühendisliği	3	13	2	2	
Gıda Mühendisliği	4	6	5	6	1
Maden Mühendisliği		4		1	
Jeoloji Mühendisliği	3	4			
Yazılım Mühendisliği	2	13	1	2	
Endüstri Mühendisliği	2	3	1		2
A: Ulusal, B: Uluslararası					
* İndekslere Giren Hakemli Dergilerde					

## 1.2. Proje Bilgileri

Bilimsel Araştırma Proje Sayısı					
PROJELER	2022				
	Önceki Yılandan Devreden Proje	Yıl İçinde Eklenen Proje	Toplam	Yıl İçinde Tamamlanan Proje	Toplam Ödenek (₺)
DPT	1				
TÜBİTAK	3		2	4	1.943.500
A.B.					
BİLİMSEL ARAŞTIRMA PROJELERİ	4	1	1	4	71.000
DİĞER				1	250.000
TOPLAM	8	1	3	9	2.264.500

## 2- Performans Sonuçları Tablosu

### “Performans bilgileri

**GEÇİCİ MADDE 2 – (1)** Kamu idareleri ilk performans programlarını hazırladıkları yıla kadar, faaliyet raporlarının performans bilgileri bölümünde sadece faaliyet ve projelere ilişkin bilgilere yer verirler.”

Hükmü nedeniyle bu alan doldurulmayacaktır.

### **3- Performans Sonuçlarının Değerlendirilmesi**

#### **“Performans bilgileri**

**GEÇİCİ MADDE 2 – (1)** Kamu idareleri ilk performans programlarını hazırladıkları yıla kadar, faaliyet raporlarının performans bilgileri bölümünde sadece faaliyet ve projelere ilişkin bilgilere yer verirler.”

Hükmü nedeniyle bu alan doldurulmayacaktır.

#### **Performans Bilgi Sisteminin Değerlendirilmesi**

#### **“Performans bilgileri**

**GEÇİCİ MADDE 2 – (1)** Kamu idareleri ilk performans programlarını hazırladıkları yıla kadar, faaliyet raporlarının performans bilgileri bölümünde sadece faaliyet ve projelere ilişkin bilgilere yer verirler.”

Hükmü nedeniyle bu alan doldurulmayacaktır.

#### **Diğer Hususlar**

#### **“Performans bilgileri**

**GEÇİCİ MADDE 2 – (1)** Kamu idareleri ilk performans programlarını hazırladıkları yıla kadar, faaliyet raporlarının performans bilgileri bölümünde sadece faaliyet ve projelere ilişkin bilgilere yer verirler.”

Hükmü nedeniyle bu alan doldurulmayacaktır.

### **IV- KURUMSAL KABİLİYET ve KAPASİTENİN DEĞERLENDİRİLMESİ**

Bu bölümde idarelerin, teşkilat yapısı, organizasyon yeteneği, teknolojik kapasite unsurları açısından içsel durum değerlendirmesi sonuçlarına ve yıl içinde tespit edilen üstün ve zayıf yönlerine yer verilir.

Stratejik planı olan idareler, stratejik plan çalışmalarında kuruluş içi analiz çerçevesinde tespit ettikleri güçlü- zayıf yönleri hakkında faaliyet yılı içerisinde kaydedilen ilerlemelere ve alınan önlemlere yer verirler.

## **A- Üstünlükler**

Türkiye de ilk defa kamu üniversitelerinde uygulanan Ortak eğitim (Staj) imkanına sahiptir. Fakültemiz YÖK Öncelikli Alanlara katkı sağlayan programlara sahiptir. Yeni binaya sahip olmamız laboratuvar be derslik araç gereçlerinin yeni olması.

Sürekli iyileştirme anlayışı tüm bölümlerimizde ve dekanlığımızda benimsenmiştir. Üniversitemizin ve dolayısıyla Fakültemizin coğrafik konumu, Akademik kadroda genç, dinamik, ulusal ve uluslararası düzeyde prestiji olan üniversitelerde doktorasını yapmış ve araştırma potansiyeli ve isteği yüksek olan elemanların olması. DPT, TÜBİTAK gibi kurumların ve AB çerçeve programlarının araştırma projelerine ve bilimsel faaliyetlere katılımın giderek artması, öğrenci/öğretim elemanı oranının düşük olması nedeniyle öğretim elemanlarının öğrenciler ile bire bir ilgilenebilmesi, Sanayi ve İş dünyası ile iş birliği ve olumlu ilişkiler Döner sermaye gelir imkanı, Demokratik ve katılımcı yönetim anlayışının benimsenmesi, Kalite yönetim sistemlerinin sıkı biçimde takip Uygulanması.

## **B- Zayıflıklar**

- Kısıtlı bütçe ve idari kadro sayısının yetersiz olması, bazı alanlarda öğretim üyesi eksikliği (Endüstri Müh. ve Yazılım Müh.)
- Fakültemizde görev yapan araştırma görevlilerinin sayısının az olması dolayısı ile eğitim öğretim ve araştırma faaliyetlerinde yardımcı öğretim elemanı eksikliği,
- Yabancı dil eğitiminin istenen düzeyde olmaması
- Uluslararası iş birliği ve projelerinin istenen düzeye çıkarılması
- Uluslararası değişim programlarına yabancı öğretim üyeleri ve öğrencilerin katılımının yeterli düzeye çıkarılmaya çalışılması

## **C- Değerlendirme**

Katma bütçe imkânları ile Fakültemizde eğitim-öğretim, döner sermaye çalışmaları ve araştırma çalışmaları için teknik altyapıyı güçlendirecek donanımların alımlarında Aralık 2021 ayı itibariyle alımlar tamamlanmıştır. Öğrencilerimizin sahada deneyimini arattırmak için uzun süreler üzerinde çalışılarak faaliyete geçirilen ortak eğitim projesi çok iyi bir şekilde ilerlemektedir. Öğrencilerimiz fabrikalarda staj imkânlarının tamamlayıp %60 oranında staj yaptığı firmalarda istihdam edilmektedir. Bu kapsamda ortak eğitim projesine ağırlık verilerek anlaşmalı firma sayısını artırmak hedeflenmektedir.



Yeni açılan Yazılım Mühendisliği Bölümüne 1 adet Doç. Dr. ve 2. adet Arş. Gör. alımı gerçekleştirilmiştir. Makine ve Elektrik-Elektronik Bölümlerine 1 er adet araştırma görevlisi ilanına çıkmış alım tamamlanmak üzeredir. Fakültemizde idari ve teknik personel eksikliği bulunmaktadır. Bölüm laboratuvarlarında görev yapan teknik personel sayısı yetersizdir. Yeni kurulan yazılım mühendisliği bölümüne ivedi olarak bir bilgisayar laboratuvarı kurulmalıdır. Elektrik, Makine ve Gıda Müh. Bölümlerinde Teknik personele ihtiyaç vardır. Bu yetersizlikler eğitim- öğretim, laboratuvar, üniversite-sanayi iş birliği ve akademik çalışmaları olumsuz yönde etkilemektedir. Bu eksiklikler, Üniversitemizde bilimsel çalışmalar açısından ilk sıralarda yer alan Fakültemizi olumsuz yönde etkilemektedir.

## **V- ÖNERİ VE TEDBİRLER**

Yukarıda bahsedilen personel eksiklikleri ve ekonomik koşulların iyileştirilmesi ile Fakültemiz ülkemizdeki Mühendislik Fakülteleri arasındaki en seçkin yerini alacağına inancımız tamdır. Öğretim üyesi sayısı birçok bölüm için yeterli seviyededir, ancak yeni aktif hale gelen bölümler için akademik personele ihtiyaç vardır. Üretime yönelik teorik çalışmaların yanında uygulamalı çalışmaların da yapılması hem öğrencilerimizin tam donanımlı, aranan kişiler olarak yetişmesine hem de üniversitelerin bulunduğu bölgeye sağlayacağı katkı açısından önem arz etmektedir. Bu nedenle eğitim-öğretim, araştırma-geliştirme ve döner sermaye faaliyetlerinin daha etkin bir biçimde yürütülebilmesi için daha dengeli bir paylaşımın yapılması uygun olacaktır.

Kalite Komisyonu ile bu komisyonun hazırladığı Birim İçi Değerlendirme Raporlarında belirtilen hususlar dikkate alınarak gerekli çalışmaları yürütecektir.

- Gerek Fakülte Kurulu ve Fakülte Danışma Kurulu gerekse Dış Paydaş Danışma Kurulu gibi kurullarda alınan kararlar dikkate alınarak gerekli tedbirleri alacaktır.
- Üniversite Yönetimi ile alınan kararlar kapsamında gerekli iyileştirmeler yapılacaktır.
- Üniversite-sanayi iş birliği artırılacaktır.
- Nitelikli mühendisler yetiştirmeye devam edecektir.
- Sürekli iyileşme anlayışı ile eğitim-öğretim faaliyet çalışmaları sürdürülecektir.

## **İÇ KONTROL GÜVENCE BEYANI**

Harcama Yetkilisi olarak yetkim dâhilinde;

Bu raporda yer alan bilgilerin güvenilir, tam ve doğru olduğunu beyan ederim.

Bu raporda açıklanan faaliyetler için bütçe ile tahsis edilmiş kaynakların, planlanmış amaçlar doğrultusunda ve iyi mali yönetim ilkelerine uygun olarak kullanıldığını ve iç kontrol sisteminin işlemlerin yasallık ve düzenliliğine ilişkin yeterli güvenceyi sağladığını bildiririm.

Bu güvence, üst yönetici olarak sahip olduğum bilgi ve değerlendirmeler, iç kontroller, iç denetçi raporları ile Sayıştay raporları gibi bilgim dâhilindeki hususlara dayanmaktadır.

Burada raporlanmayan, idarenin menfaatlerine zarar veren herhangi bir husus hakkında bilgim olmadığını beyan ederim. (Aksaray, 5 Ocak 2023)

Prof. Dr. Mustafa SÖNMEZ  
Mühendislik Fakültesi Dekanı