

2020 YILI  
AKSARAY ÜNİVERSİTESİ  
MÜHENDİSLİK  
FAKÜLTESİ FAALİYET  
RAPORU

## İÇİNDEKİLER

ÜST YÖNETİCİ SUNUŞU.....	
I- GENEL BİLGİLER.....	
A- Misyon ve Vizyon.....	
B- Yetki, Görev ve Sorumluluklar.....	
C- İdareye İlişkin Bilgiler.....	
1- Fiziksel Yapı.....	
2- Örgüt Yapısı.....	
3- Bilgi ve Teknolojik Kaynaklar .....	
4- İnsan Kaynakları .....	
5- Sunulan Hizmetler .....	
6- Yönetim ve İç Kontrol Sistemi .....	
D- Diğer Hususlar .....	
II- AMAÇ ve HEDEFLER .....	
A- İdarenin Amaç ve Hedefleri .....	
B- Temel Politikalar ve Öncelikler .....	
C- Diğer Hususlar .....	
III- FAALİYETLERE İLİŞKİN BİLGİ VE DEĞERLENDİRMELER .....	
A- Mali Bilgiler .....	
1- Bütçe Uygulama Sonuçları .....	
2- Temel Mali Tablolara İlişkin Açıklamalar .....	
3- Mali Denetim Sonuçları .....	
4- Diğer Hususlar .....	
B- Performans Bilgileri .....	
1- Faaliyet ve Proje Bilgileri .....	
2- Performans Sonuçları Tablosu .....	
3- Performans Sonuçlarının Değerlendirilmesi .....	
4- Performans Bilgi Sisteminin Değerlendirilmesi .....	
5- Diğer Hususlar .....	
IV- KURUMSAL KABİLİYET ve KAPASİTENİN DEĞERLENDİRİLMESİ .....	
A- Üstünlükler .....	
B- Zayıflıklar .....	
C- Değerlendirme .....	
V- ÖNERİ VE TEDBİRLER .....	

## BİRİM / ÜST YÖNETİCİ SUNUŞU

Fakülteler üst düzeyde eğitim-öğretim yapan, bilimsel araştırma ve yayın yapan yüksek öğretim kurumlarıdır. Mühendislik Fakültesi, Niğde Üniversitesi'ne bağlı olarak 03.07.1992 tarih ve 3837 sayılı Kanunla kurulmuştur. Aksaray Üniversitesi'nin kurulmasıyla birlikte 17 Mart 2006 tarihinde yayınlanan 5467 sayılı Kanunun ek 64. maddesi ile adı ve bağlantısı değiştirilerek Aksaray Üniversitesi'ne bağlanmıştır.

Fakültemiz Makine, İnşaat, Çevre, Jeoloji, Harita, Endüstri, Maden Elektrik-Elektronik ve Gıda Mühendisliği Bölümlerinde öğrenci olup, Yazılım Mühendisliği Bölümünde öğrenci bulunmamaktadır. 2013-2014 Eğitim-Öğretim yılından beri tüm bölümlerde örgün öğretimin yanı sıra, II. öğretimde'de eğitim-öğretime devam edilmiş ancak 2019-2020 eğitim öğretim yılından itibaren bölümlerin ikinci öğretim programları kapatılmıştır.

Fakülte olarak amacımız mühendislik alanında, toplumun bilgi-teknoloji ve sosyal gereksinimlerine en üst düzeyde yanıt vermek, Evrensel Mühendislik değerlerinin yönlendiriciliğinde bilim, sanat ve teknoloji birikiminden yararlanmak, Bilim araştırma ve proje üreten ve yayan, ulusal ve uluslararası düzeyde ayrıcalıklı bir konuma sahip olmak, Öğrencilerine, öğretim elemanlarına, tüm çalışanlarına ve mezunlarına yüksek değerler sunan bir fakülte olmaktır.

Bu anlayışla geçmişte yaptıklarımızı ve gelecekte yapmayı planladıklarımızı analiz ederek hedeflerimizi ne oranda yakaladığımızı, eksik kalan çalışmalarımızı ve bunların sebeplerini ortaya koyup geleceğe dair alacağımız kararlara altlık olması nedeniyle bir dönemin performans değerlerini ortaya koymak oldukça yararlı olacaktır.

Performansa dayalı yönetim anlayışıyla kamu kaynaklarının etkili, ekonomik ve verimli bir şekilde kullanılmasının sağlanması, mali şeffaflık, hesap verme sorumluluğu, adaletli ve şeffaf yönetim anlayışının yerleştirilmesi hem kurum çalışanlarını mutlu edecek hem de yönetimin başarı durumunu ortaya koyacaktır.

Bu amaçla bu raporda 2019 mali yılının bir değerlendirmesi yapılarak, 2020 yılında 2020 yılı için konan hedeflere yaklaşma oranı belirlenecek ve ayrıca 2021 yılı için neler yapılabileceği ve yapılması gerektiği hedefleri çizilmiş olacaktır. 2020 yılı değerlendirmesi dikkate alındığında Fakültemizin hedeflenen performansa yaklaştığı görülmektedir.

Bu raporun Fakültemiz, Üniversitemiz ve Ülkemiz için gelecek planlaması açısından oldukça faydalı olacağına inanıyor, tüm akademik ve idari personelimize ve öğrencilerimize teşekkür ediyorum.

**Prof. Dr. Mustafa SÖNMEZ**  
**Dekan V.**

## I- GENEL BİLGİLER

Aksaray Üniversitesi Mühendislik Fakültesi, Niğde Üniversitesi'ne bağlı olarak 03.07.1992 tarih ve 3837 sayılı Kanunla kurulmuştur. Aksaray Üniversitesi'nin kurulmasıyla birlikte 17 Mart 2006 tarihinde yayınlanan 5467 sayılı Kanunun ek 64. maddesi ile adı ve bağlantısı değiştirilerek Aksaray Üniversitesi'ne bağlanmıştır.

Fakültemiz Makine, İnşaat, Çevre, Jeoloji, Maden, Endüstri, Harita Elektrik-Elektronik ve Gıda Mühendisliği Bölümleri aktif olup, 2008-2009 Eğitim-Öğretim yılından itibaren Makine, İnşaat, Çevre, Jeoloji, ve Harita Mühendisliği 2013-2014 Eğitim-Öğretim yılından itibaren Elektrik-Elektronik ve Gıda Mühendisliği Bölümlerde örgün öğretimin yanı sıra, II. Öğretimde'de eğitim-öğretime devam etmektedir.

### A. Misyon ve Vizyon

#### Misyon

Mühendislik alanında, bilimsel ve özgün araştırmalar yaparak ve sonuçlarını yayarak toplumun bilgi-teknoloji ve sosyal gereksinimlerine en üst düzeyde yanıt vermek. Evrensel Mühendislik değerlerinin yönlendiriciliğinde bilim, sanat ve teknoloji birikiminden yararlanmak. Eğitim, bilim ve araştırma alanlarında, etkin görevler üstlenerek ulusal aydınlanmaya ve ülkenin ekonomik kalkınmasına katkılar yapmak, öğrencilerine, öğretim elemanlarına, tüm çalışanlarına ve mezunlarına yüksek değerler sunan bir fakülte olmaktır.

#### Vizyon

Mühendislik Fakültesi, çevreye duyarlı, toplumsal, düşünsel ve kültürel değerler açısından tam gelişmiş bir anlayış içerisinde ulusal ve uluslararası benzerleri ile öğretim, yayın ve araştırma alanlarında rekabet edebilecek nitelikte altyapı olanakları ve insan gücüne sahip olmak, bölge, ülke ve dünya ölçeğindeki sanayi kurumlarında tanınan bir paydaş olmaktır.

### B. Yetki, Görev ve Sorumluluklar

Fakülte, yüksek düzeyde Eğitim-Öğretim, bilimsel araştırma ve yayın yapan, her biri en az ayrı bir eğitim programı uygulayan bölümlerden oluşan bir yüksek öğretim kurumudur.

Kuruluş kanunu ve ilgili mevzuatların verdiği yetki, görev ve sorumluluklar çerçevesinde, öğrencilerin, öğretim elemanlarının, fakültemizle ilişkide bulunan kamu ve özel tüm kuruluşların fakültemizi tercih etmelerini sağlamak, Kamu kuruluşları açısından saygın bir yere sahip olan ayrıcalıklı bir kurum olmak, İş hayatı ile ilişkilere önem vererek onların desteğini kazanmak Üniversite-sanayi işbirliğine öncülük etmek Nitelikli, genç ve dinamik öğretim üyelerini fakültenin bünyesine katmak Öğretim elemanlarına hak ettikleri çalışma ortamını sağlamak, Başta öğretim elemanları olmak üzere tüm çalışanların bir bütün olarak mutlu olmalarını sağlamak, Öğrencinin sosyal, kültürel, sanatsal ve sportif gelişim ihtiyaçlarını karşılayacak olanaklar yaratmak, Ulusal ve uluslararası devlet veya özel üniversitelerin ulaşmayı hedeflediği örnek bir fakülte olmak adaletli, şeffaf , çalışanlarının hakkını korumak ve gözetmek esas görevlerimiz arasında yer almaktadır.

## C. İdareye İlişkin Bilgiler

### 1- Fiziksel Yapı

#### 1.1- Eğitim Alanları Derslikler\*

Eğitim Alanı	Kapasitesi 0-50	Kapasitesi 51-75	Kapasitesi 76-100	Kapasitesi 101-150	Kapasitesi 151-250	Kapasitesi 251-Üzeri
Anfi						
Sınıf	1		14	18		
Bilgisayar Lab.	4					
Diğer Lab.	26	8				
<b>Toplam</b>	<b>31</b>	<b>8</b>	<b>14</b>	<b>18</b>		

\* Sayı olarak belirtilecektir.

**Anfi Kapasitesi: ..... Kişi**

**Anfi Alanı: ..... m2**

**Sınıf Kapasitesi: ...3240... Kişi**

**Sınıf Alanı: ...3500.... m2**

**Bilgisayar Lab. Kapasitesi: ...175... Kişi**

**Bilgisayar Lab. Alanı: ...450.. m2**

**Diğ. Lab. Kapasitesi: ...150... Kişi**

**Diğ. Lab. Alanı: ..... m2**

#### 1.2- Sosyal Alanlar

##### 1.2.1.Kantinler ve Kafeteryalar

**Kantin Sayısı: 1 Adet**

**Kantin Alanı: 222 m2**

**Kafeterya Sayısı: ... Adet**

**Kafeterya Alanı: ... m2**

**Toplam Kapasite: ..... kişi**

##### 1.2.2.Yemekhaneler

**Öğrenci yemekhane Sayısı: ... Adet**

**Öğrenci yemekhane Alanı: ... m2**

**Öğrenci yemekhane Kapasitesi: ... Kişi**

**Personel yemekhane Sayısı: ... Adet**

**Personel yemekhane Alanı: ... m2**

**Personel yemekhane Kapasitesi: ... Kişi**

### 1.2.3.Misafirhaneler

Misafirhane Sayısı: ... Adet

Misafirhane Kapasitesi: ... Kişi

### 1.2.4.Öğrenci Yurtları

	Yatak Sayısı 1	Yatak Sayısı 2	Yatak Sayısı 3 – 4	Yatak Sayısı 5 - Üzeri
Oda Sayısı				
Alanı m2				

### 1.2.5.Lojmanlar

Lojman Sayısı: ... Adet

Lojman Brüt Alanı: ... m2

Dolu Lojman Sayısı: ... Adet

Boş Lojman Sayısı: ... Adet

### 1.2.6.Spor Tesisleri

Kapalı Spor Tesisleri Sayısı: ... Adet

Kapalı Spor Tesisleri Alanı: ... m2

Açık Spor Tesisleri Sayısı: 1 Adet

Açık Spor Tesisleri Alanı: ... m2

### 1.2.7.Toplantı – Konferans Salonları\*

	Kapasitesi 0–50	Kapasitesi 51–75	Kapasitesi 76–100	Kapasitesi 101–150	Kapasitesi 151–250	Kapasitesi 251–Üzeri
Toplantı Salonu	10					
Konferans Salonu					1	
Toplam	10				1	

\*Adet olarak belirtilecektir.

Toplantı Salonu Kapasitesi: ..... Kişi

Toplantı Salonu Alanı: ..... m2

Konferans Salonu Kapasitesi: .....Kişi

Konferans Salonu Alanı: ..... m2

### 1.2.8.Sinema Salonu

Sinema Salonu Sayısı: ... Adet

Sinema Salonu Alanı: ... m2

Sinema Salonu Kapasitesi: ... Kişi

### 1.2.9.Eđitim ve Dinlenme Tesisleri

Eđitim ve Dinlenme Tesisleri Sayısı: ... Adet

Eđitim ve Dinlenme Tesisleri Kapasitesi: ... Kiři

### 1.2.10.Öđrenci Kulüpleri

Öđrenci Kulüpleri Sayısı: ... Adet

Öđrenci Kulüpleri Alanı: ... m2

### 1.2.11.Mezun Öđrenciler Derneđi

Mezun Öđrenciler Derneđi Sayısı: ... Adet

Mezun Öđrenciler Derneđi Alanı: ... m2

### 1.2.12.Okul Öncesi ve İlköđretim Okulu Alanları

Anaokulu Sayısı: ... Adet

Anaokulu Alanı: ... m2

Anaokulu Kapasitesi: ... Kiři

İlköđretim okulu Sayısı: ... Adet

İlköđretim okulu Alanı: ... m2

İlköđretim okulu Kapasitesi: ... Kiři

## 1.3- Hizmet Alanları

### 1.3.1. Akademik Personel Hizmet Alanları

	Sayısı (Adet)	Alanı (m2)	Kullanan Sayısı (Kiři)
Çalışma Odası	170	2800	127
<b>Toplam</b>	<b>170</b>	<b>2800</b>	<b>127</b>

### 1.3.2. İdari Personel Hizmet Alanları

	Sayısı (Adet)	Alanı (m2)	Kullanan Sayısı
Servis	2	20	22
Çalışma Odası	17	731	22
<b>Toplam</b>	<b>19</b>	<b>751</b>	<b>44</b>

## 1.4- Ambar Alanları

Ambar Sayısı: ... Adet

Ambar Alanı: ... m2

### 1.5- Arşiv Alanları

Arşiv Sayısı: 3 Adet

Arşiv Alanı: 102 m2

### 1.6- Atölyeler

Atölye Sayısı: .... Adet

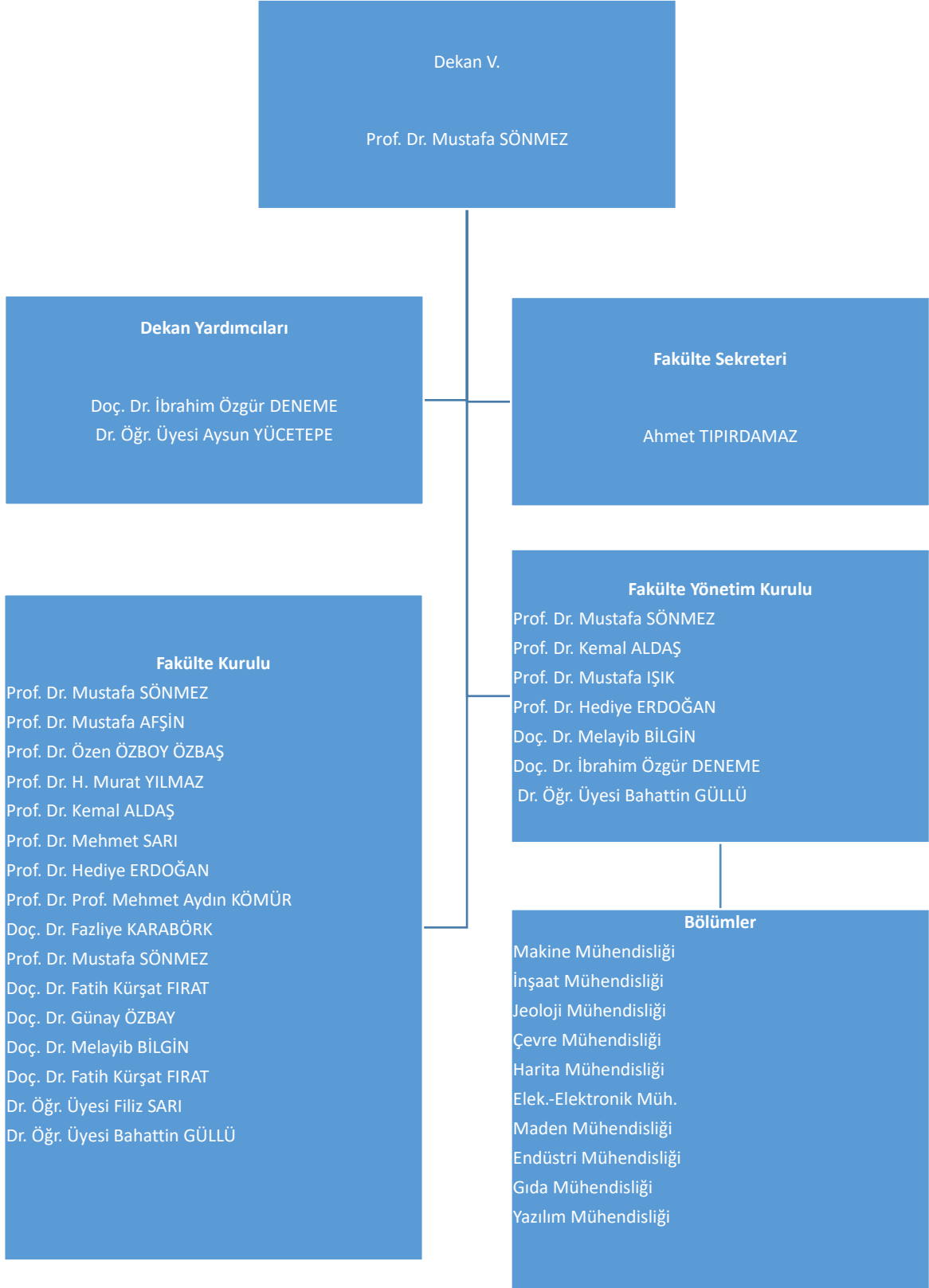
Atölye Alanı: ..... m2

### 1.7- Hastane Alanları

Birim	Sayı (Adet)	Alan (m2)
Acil Servis		
Yoğun Bakım		
Ameliyathane		
Klinik		
Laboratuvar		
Eczane		
Radyoloji Alanı		
Nükleer Tıp Alanı		
Sterilizasyon Alanı		
Mutfak		
Çamaşırhane		
Teknik Servis		
.....		
.....		
.....		
.....		
Hastane Toplam Kapalı Alanı		



## 2- Örgüt Yapısı



## Bilgi ve Teknolojik Kaynaklar

### 3.1- Yazılımlar

7 Adet Lisanslı Yazılım Bulunmaktadır.

### 3.2- Bilgisayarlar

Masa üstü bilgisayar Sayısı: 400 Adet

Taşınabilir bilgisayar Sayısı: 151 Adet

### 3.3- Kütüphane Kaynakları

Kitap Sayısı: ... Adet

Basılı Periyodik Yayın Sayısı: ... Adet

Elektronik Yayın Sayısı: ... Adet

### 3.4- Diğer Bilgi ve Teknolojik Kaynaklar

Cinsi	İdari Amaçlı (Adet)	Eğitim Amaçlı (Adet)	Araştırma Amaçlı (Adet)
Projeksiyon		38	
Yazıcı	132		
Slayt makinesi			
Faks			
Episkop			
Barkot Okuyucu			
Baskı Makinesi			
Fotokopi makinesi	3		
Tepegöz			
Fotoğraf Makinesi	-		
Kameralar	85		
Televizyonlar	3	7	
Tarayıcılar	1		
Müzik Setleri			
Mikroskoplar		64	
DVD ler			

## 4- İnsan Kaynakları

(Biriminin faaliyet dönemi sonunda mevcut insan kaynakları, istihdam şekli, hizmet sınıfları, kadro unvanları, bilgilerine yer verilir.)

### 4.1- Akademik Personel

Akademik Personel					
	Kadroların Doluluk Oranına Göre			Kadroların İstihdam Şekline Göre	
	Dolu	Boş	Toplam	Tam Zamanlı	Yarı Zamanlı
Profesör	26	Bilinmiyor	26	X	
Doçent	13	Bilinmiyor	13	X	
Dr. Öğr. Üyesi	40	Bilinmiyor	40	X	
Öğretim Görevlisi	10	Bilinmiyor	10	X	
Okutman		Bilinmiyor		X	
Çevirici		Bilinmiyor		X	
Eğitim- Öğretim Planlamacısı		Bilinmiyor		X	
Araştırma Görevlisi	24	Bilinmiyor	24	X	
Uzman		Bilinmiyor			

### 4.2- Yabancı Uyruklu Akademik Personel

Yabancı Uyruklu Öğretim Elemanları		
Unvan	Geldiği Ülke	Çalıştığı Bölüm
Profesör		
Doçent		
Yrd. Doçent		
Öğretim Görevlisi		
Okutman		
Çevirici		
Eğitim-Öğretim Planlamacısı		
Araştırma Görevlisi		
Uzman		
<b>Toplam</b>		

#### 4.3- Diğer Üniv. Görevlendirilen Akademik Personel

Diğer Üniversitelerde Görevlendirilen Akademik Personel		
Unvan	Bağlı Olduğu Bölüm	Görevlendirildiği Üniversite
Profesör		
Doçent		
Yrd. Doçent		
Öğretim Görevlisi		
Okutman		
Çevirici		
Eğitim Öğretim Planlamacısı		
Araştırma Görevlisi		2547/35. mad. ve ÖYP
Uzman		
<b>Toplam</b>		

#### 4.4- Başka Üniv. Kurumda Görevlendirilen Akademik Personel

Başka Üniversitelerden Üniversitemizde Görevlendirilen Akademik Personel		
Unvan	Çalıştığı Bölüm	Geldiği Üniversite
Profesör		
Doçent		
Yrd. Doçent		
Öğretim Görevlisi		
Okutman		
Çevirici		
Eğitim Öğretim Planlamacısı		
Araştırma Görevlisi		
Uzman		
<b>Toplam</b>		

#### 4.5- Sözleşmeli Akademik Personel

Sözleşmeli Akademik Personel Sayısı	
Profesör	
Doçent	
Dr.Öğretim Üyesi	
Öğretim Görevlisi	
Uzman	
Okutman	
Sanatçı Öğrt. Elm.	
Sahne Uygulamacısı	
<b>Toplam</b>	

#### 4.6- Akademik Personelin Yaş İtibariyle Dağılımı

Akademik Personelin Yaş İtibariyle Dağılımı						
	21-25 Yaş	26-30 Yaş	31-35 Yaş	36-40 Yaş	41-50 Yaş	51- Üzeri
Kişi Sayısı	-	14	23	13	43	19
Yüzde	-	12,5	20,54	11,60	38,39	16,97

#### 4.7- İdari Personel

İdari Personel (Kadroların Doluluk Oranına Göre)			
	Dolu	Boş	Toplam
Genel İdari Hizmetler	13		13
Sağlık Hizmetleri Sınıfı	1		1
Teknik Hizmetleri Sınıfı	1		1
Eğitim ve Öğretim Hizmetleri sınıfı			
Avukatlık Hizmetleri Sınıfı.			
Din Hizmetleri Sınıfı			
Yardımcı Hizmetli	3		3
<b>Toplam</b>	<b>18</b>		<b>18</b>

#### 4.8- İdari Personelin Eğitim Durumu

İdari Personelin Eğitim Durumu					
	İlköğretim	Lise	Ön Lisans	Lisans	Y.L. ve Dokt.
Kişi Sayısı	1	3	1	12	1
Yüzde	5,55	16,67	5,55	66,72	5,55

#### 4.9- İdari Personelin Hizmet Süreleri

İdari Personelin Hizmet Süresi						
	1 – 3 Yıl	4 – 6 Yıl	7 – 10 Yıl	11 – 15 Yıl	16 – 20 Yıl	21 - Üzeri
Kişi Sayısı	2	1	7	-	3	5
Yüzde	11,11	5,55	38,89	-	16,67	27,78

#### 4.10- İdari Personelin Yaş İtibariyle Dağılımı

İdari Personelin Yaş İtibariyle Dağılımı						
	21-25 Yaş	26-30 Yaş	31-35 Yaş	36-40 Yaş	41-50 Yaş	51- Üzeri
Kişi Sayısı	-	3	5	2	6	2
Yüzde	-	16,67	27,78	11,11	33,34	11,11

#### 4.11- İşçiler

İşçiler (Çalıştıkları Pozisyonlara Göre)			
	Dolu	Boş	Toplam
Sürekli İşçiler	8		8
Vizeli Geçici İşçiler (adam/ay)			
Vizesiz işçiler (3 Aylık)			
<b>Toplam</b>			

#### 4.12- Sürekli İşçilerin Hizmet Süreleri

Sürekli İşçilerin Hizmet Süresi						
	1 – 3 Yıl	4 – 6 Yıl	7 – 10 Yıl	11 – 15 Yıl	16 – 20 Yıl	21 - Üzeri
Kişi Sayısı						
Yüzde						

#### 4.13- Sürekli İşçilerin Yaş İtibariyle Dağılımı

Sürekli İşçilerin Yaş İtibariyle Dağılımı						
	21-25 Yaş	26-30 Yaş	31-35 Yaş	36-40 Yaş	41-50 Yaş	51- Üzeri
Kişi Sayısı						
Yüzde						

## 5- Sunulan Hizmetler

### 5.1- Eğitim Hizmetleri

#### 5.1.1- Öğrenci Sayıları

Öğrenci Sayıları									
Birim Adı	I. Öğretim			II. Öğretim			Toplam		Genel Toplam
	E	K	Top.	E	K	Top.	Kız	Erkek	
Fakülteler	1433	547	1980	849	190	1039	737	2282	3019
Yüksekokullar									
Enstitüler									
Meslek Yüksekokulları									
<b>Toplam</b>									

#### 5.1.2- Yabancı Dil Hazırlık Sınıfı Öğrenci Sayıları

Yabancı Dil Eğitimi Gören Hazırlık Sınıfı Öğrenci Sayıları ve Toplam Öğrenci Sayısına Oranı								
Birim Adı	I. Öğretim			II. Öğretim			I. ve II. Öğretim Toplamı(a)	Yüzde*
	E	K	Top.	E	K	Top.	Sayı	
Fakülteler								
Yüksekokullar								

\*Yabancı dil eğitimi gören öğrenci sayısının toplam öğrenci sayısına oranı (Yabancı dil eğitimi gören öğrenci sayısı/Toplam öğrenci sayısı\*100)

#### 5.1.3- Öğrenci Kontenjanları

Öğrenci Kontenjanları ve Doluluk Oranı				
Birim Adı	ÖSS Kontenjanı	ÖSS sonucu Yerleşen	Boş Kalan	Doluluk Oranı
Fakülteler(Mühendislik)	220	178	71	%32.27
Yüksekokullar				
Meslek Yüksekokulları				
<b>Toplam</b>				

### 5.1.4- Yüksek Lisans ve Doktora Programları

Enstitülerdeki Öğrencilerin Yüksek Lisans (Tezli/ Tezsiz) ve Doktora Programlarına Dağılımı					
Birim Adı	Programı	Yüksek Lisans Yapan Sayısı		Doktora Yapan Sayısı	Toplam
		Tezli	Tezsiz		
<b>Toplam</b>					

### 5.1.5- Yabancı Uyrıklı Öğrenciler

Yabancı Uyrıklı Öğrencilerin Sayısı ve Bölümleri			
	Bölümü		
	Kadın	Erkek	Toplam
Fakülteler(Mühendislik)	54	294	348
Yüksekokullar			
Enstitüler			
Meslek Yüksekokulları			
Toplam			

### 5.2- Sağlık Hizmetleri

	YATAK SAYISI	HASTA SAYISI	TETKİK SAYISI
ACİL SERVİS HİZMETLERİ			
YOĞUN BAKIM			
KLİNİK			
AMELİYAT SAYISI			
POLİKLİNİK HASTASI SAYISI			
LABORATUAR HİZMETLERİ			
RADYOLOJİ ÜNİTESİ HİZMETLERİ			
NÜKLEER TIP BÖLÜMÜNDE VERİLEN HİZMETLER			
MEDİKO SOSYAL POLİKLİNİK HASTA SAYISI			



### 5.3-İdari Hizmetler

Fakültemizde çevre düzenlemesi yapılmıştır. Öğretim Elemanlarına dersliklerde ihtiyaç duyulan donanım ve yazılımlar alınmıştır. Bütün idari çalışmalar aksamadan yürütülmektedir.

### 5.4-Diğer Hizmetler

Döner sermaye kapsamında üçüncü şahıs, kurum ve kuruluşların ihtiyaçları karşılanmıştır. Öğretim Elemanlarına ulusal ve uluslararası düzeyde bilimsel toplantılara katılmalarında mali destek sağlanmıştır.

### 6- Yönetim ve İç Kontrol Sistemi

(Birim atama, satın alma, ihale gibi karar alma süreçleri, yetki ve sorumluluk yapısı, mali yönetim, harcama öncesi kontrol sistemine ilişkin yer alan tespit ve değerlendirmeler yer alır.)

2019 yılı içerisinde Prof. Dr., Doç. Dr., Dr. Öğr. Üyesi Dr. Araştırma Görevlisi ve diğer Akademik - İdari talepler yapılmış olup bunlardan bir kısmı gerçekleştirilmiştir.

### D- Diğer Hususlar

Akademik olarak gelişen teknolojiye dayalı eğitim-öğretim planlarının güncellenmesi, öğrencilerimizin çağımızın gerçeklerine göre yetişmeleri için gerekli düzenlemeler fakülte kurulumuzda yapılmaktadır.

## II- AMAÇ ve HEDEFLER

Eğitim-Öğretim Sistemlerinin belli bir kriter veya ölçütlerin olması, öğrenci ölçütleri izleyecek sorumlu birimlerin oluşturulması, Paydaşların (öğrenci, öğretim üyesi, mezun, işveren) tatmin düzeylerinin uygun yöntemlerle belirlenmesi

Tüm dersliklerin, eğitimin etkinliğini ve verimliliğini sağlayacak ileri teknolojiyle donanımlı hale getirilmesi,

Akademik birimlerin beş yıllık insan kaynakları planlarının, 15 öğrenciye 1 öğretim elemanı oranını destekleyecek şekilde oluşturulması.

Öğrencilerin kullanımına açık bilgisayar sayısının %50 oranında artırılması.

Öğrencilerin kontenjan sayılarına yönelik, düzenlemeler yapılması,

Öğrencilere eğitim, sosyal ve spor amaçlı planlanan yatırımların tamamlanması

Eğitim öğretim süreçlerinin çağdaş standartlara ulaştırılması,

Avrupa Birliği Komisyonu tarafından yürütülen yükseköğretimde ortak geçerliliği amaçlayan “Diploma Eki” ve “Avrupa Kredi Transfer Sistemi” etiketlerinin alınması.

Biyomedikal Mühendisliği Bölümüne öğrenci alınması, Maden Mühendisliği Bölümünün öğrenci sayısının artırılması,

Yeni Bölümler: Yazılım Mühendisliği Bölümlerinin açılması,

Kurumdaki mevcut laboratuvar imkânları ve teçhizatı güncel olmakla birlikte vizyon beyannamesinde hedeflendiği üzere dünyadaki örnekleri ile rekabet edebilecek nitelikte altyapı olanakları oluşturulması stratejik planın en öncelikli hedeflerindedir.

TÜBİTAK, DPT ve Diğer Kamu Kurumlardan Sağlanan Araştırma Projeleri teşvik etmek,

Fakültemiz, Sanayi ile işbirliğine dayalı Ar-Ge çalışmaları teşvik etmek,

Döner Sermaye ve Araştırma Fonundan bunun gibi etkinlikleri desteklemek.

Yukarıda açıklanan amaçlar ve hedefler kapsamında Fakültemiz tüm dersliklerine projeksiyon cihazları takıldı, şu anda öğretim elemanına düşen öğrenci sayısı 467'dir. Yüksek Öğretim Kurulu tarafından öğrenci kontenjanlarının %20 artırılması nedeniyle bu oran yüksek çıkmaktadır. Talep edilen öğrenci kontenjanlarına göre öğretim elemanı başına düşen öğrenci sayısı 46'dır. Beş yıllık insan kaynakları planında bu oranın 15 olması planlanmıştır. Öğrencilerin kullanımına açık bilgisayar sayısı istenilen sayıda arttırılamamıştır. Öğrenciye açık internet hizmeti veren 4 bilgisayar mevcuttur. Fakültemiz laboratuvarlarına alınan makine teçhizatla daha etkin hale getirilmiştir. Bazı bölümlerimizde döner sermaye kapsamında bölgeye hizmet verilmektedir.

## A. İdarenin Amaç ve Hedefleri

Stratejik Amaçlar	Stratejik Hedefler
Stratejik Amaç-1 EĞİTİM / ÖĞRETİM STRATEJİLERİ	Eğitim-Öğretim Kalitesini İyileştirmek Eğitim Öğretime Tahsis Edilen Kaynakların Geliştirilmesi Öğrenci Kaynaklarının Geliştirilmesi Eğitim Öğretim Süreçlerinin İyileştirilmesi Fakülte'de Mevcut Bölümleri Güçlendirmek ve Yeni Bölümler Açmak
Stratejik Amaç-2 BİLİMSEL ARAŞTIRMA STRATEJİLERİ	Araştırma Alt Yapı ve Ortamını Geliştirmek Bilimsel Yayınların Sayı ve Kalitesini Arttırmak Uluslararası Bilimsel Etkinliklere Katılımı Arttırmak
Stratejik Amaç-3 ALTYAPI VE SOSYAL FAALİYETLER GELİŞTİRME STRATEJİLERİ	Kullanılan Kapalı Alanları Arttırmak ve Fakülte Alanındaki Çevre Düzenlemesini Tamamlamak  Alanındaki Çevre Düzenlemesini Tamamlamak Öğrencilere Hizmet Verilen Mekânların Durum ve Sayısını İyileştirmek  Sayısını İyileştirmek Öğretim Üyelerinin Kamuya Yönelik Faaliyetlerini Arttırmak Mezun Olan Öğrencilerle İlişkileri Geliştirmek  Arttırmak

## **B. Temel Politikalar ve Öncelikler**

Esas alınacak politika belgeleri kamu idaresinin faaliyet alanı ve içinde bulunduğu sektöre göre değişmektedir. Ancak örnek olması açısından aşağıdaki politika belgeleri sayılabilir.

—Yükseköğretim Kurulu Başkanlığı Tarafından Hazırlanan “Türkiye’nin Yükseköğretim Stratejisi”

—Kalkınma Planları ve Yılı Programı,

—Orta Vadeli Program,

—Orta Vadeli Mali Plan,

—Bilgi Toplumu Stratejisi ve Eki Eylem Planı,

Eğitim öğretim kalitesini arttırmak, araştırma ve geliştirme altyapısını arttırmak, üniversite sanayi-toplum işbirliğini arttırmak, alanında bilgili, ileri düzeyde vizyona sahip mühendisler yetirmek, ulusal ve uluslararası düzeyde rekabet edebilen bir fakülte olmak temel amaç ve önceliklerimizdir.

## **C. Diğer Hususlar**

Fakültemiz Hizmet Binası her açıdan mevcut yapıya yeterli gelmesine rağmen her bölüm için ek bina ve laboratuvarlarının gerçekleştirilmesi bölüm ihtiyaçları arasında yer almaktadır.

## **III- FAALİYETLERE İLİŞKİN BİLGİ VE DEĞERLENDİRMELER**

( Kamu İdarelerince Hazırlanacak Faaliyet Raporları Hakkında Yönetmeliğin 18 inci maddesi “.....

c) Faaliyetlere ilişkin bilgi ve değerlendirmeler: Bu bölümde, mali bilgiler ile performans bilgilerine detaylı olarak yer verilir. )

### **A- Mali Bilgiler**

( Kamu İdarelerince Hazırlanacak Faaliyet Raporları Hakkında Yönetmeliğin 18/c maddesi gereğince Mali bilgiler başlığı altında,

— Kullanılan kaynaklara,

— Bütçe hedef ve gerçekleştirmeleri ile meydana gelen sapmaların nedenlerine,

— Varlık ve yükümlülükler ile yardım yapılan birlik, kurum ve kuruluşların faaliyetlerine ilişkin bilgilere,

— Temel mali tablolara ve bu tablolara ilişkin açıklamalara yer verilir.

Ayrıca, iç ve dış mali denetim sonuçları hakkındaki özet bilgiler de bu başlık altında yer alır.

## **1- Bütçe Uygulama Sonuçları**

### **1.1-Bütçe Giderleri**

	2020 BÜTÇE BAŞLANGIÇ ÖDENEĞİ	2020 GERÇEKLEŞME TOPLAMI	GERÇEK. ORANI
	TL	TL	%
<b>BÜTÇE GİDERLERİ TOPLAMI</b>			<b>100</b>
<b>01 - PERSONEL GİDERLERİ</b>	<b>14.048.000</b>	<b>14.048.000</b>	<b>100</b>
<b>02 - SOSYAL GÜVENLİK KURUMLARINA DEVLET PRİMİ GİDERLERİ</b>	<b>2.112.156</b>	<b>2.112.156</b>	<b>100</b>
<b>03 - MAL VE HİZMET ALIM GİDERLERİ</b>	<b>65.519</b>	<b>52.133</b>	<b>79.56</b>
<b>05 - CARİ TRANSFERLER</b>	<b>0</b>	<b>0</b>	
<b>06 - SERMAYE GİDERLERİ</b>	<b>0</b>	<b>0</b>	

— Bütçe hedef ve gerçekleştirmeleri ile meydana gelen sapmaların nedenleri;

Personel giderleri yeni personel alımları nedeniyle planlanandan fazla çıkmıştır. Mal ve hizmet alımlarında katma bütçeden gelen pay tamamen harcanmış olup kalan miktar II. Öğretimden Fakültemize ayrılan paydan oluşmaktadır.

## 1.2-Bütçe Gelirleri

	2020 BÜTÇE TAHMİNİ	2020 GERÇEKLEŞME TOPLAMI	GERÇEK. ORANI
			%
<b>BÜTÇE GELİRLERİ TOPLAMI</b>			
<b>02 – VERGİ DIŞI GELİRLER</b>			
<b>03 – SERMAYE GELİRLERİ</b>			
<b>04 – ALINAN BAĞIŞ VE YARDIMLAR</b>			

— Bütçe hedef ve gerçekleştirmeleri ile meydana gelen sapmaların nedenleri;

-----  
-----  
-----

## 2- Temel Mali Tablolara İlişkin Açıklamalar

(Birim bilanço, faaliyet sonuçları tablosu, bütçe uygulama sonuçları tablosu, nakit akım tablosu ve gerekli görülen diğer tablolara bu başlık altında yer verir ve tabloların önemli kalemlerine ilişkin değişimler ile bunlara ilişkin analiz, açıklama ve yorumlara yer verilir.)

-----  
-----



A: Ulusal, B: Uluslararası * Diğer Etkinlikler aşağıda da belirtilecektir.														
						<b>Diğer Etkinlikler</b>			<b>SAYISI</b>					
						Açık Oturum								
						Söyleşi								
						Tiyatro								
						Konser								
						Sergi								
						Turnuva								
						Teknik Gezi								
Mak. Müh.						Eğitim Semineri			1					

<b>1.1.2. Düzenlenen Bilimsel Toplantılara ve Etkinliklere Katılan Personel Sayısı</b>												
<b>BÖLÜM ADI</b>	<b>Sempozyum</b>		<b>Kongre</b>		<b>Konferans</b>		<b>Panel</b>		<b>Seminer</b>			
	<b>A</b>	<b>B</b>	<b>A</b>	<b>B</b>	<b>A</b>	<b>B</b>	<b>A</b>	<b>B</b>	<b>A</b>	<b>B</b>		
<b>Çevre Mühendisliği</b>		2		4			1					
<b>Harita Mühendisliği</b>	1	1										
<b>Elektrik-Elektronik Mühendisliği</b>					1	3						
<b>Gıda Mühendisliği</b>			2	1								
A: Ulusal, B: Uluslararası												

<b>1.1.3. Bilimsel Yayın Sayıları</b>						
<b>BÖLÜM ADI</b>	<b>Makale*</b>		<b>Bildiri*</b>		<b>Kitap</b>	
	<b>A</b>	<b>B</b>	<b>A</b>	<b>B</b>		
<b>Çevre Mühendisliği</b>	9	16	4			
<b>İnşaat Mühendisliği</b>	1	7				
<b>Harita Mühendisliği</b>	6	6	3	4		
<b>Makine Mühendisliği</b>	4	2		4	1	
<b>Elektrik-Elektronik Mühendisliği</b>	2	3	2	3	A - 1	
<b>Gıda Mühendisliği</b>		12				
<b>Maden Mühendisliği</b>	1	1				

A: Ulusal, B: Uluslararası				
* İndekslere Giren Hakemli Dergilerde				

## 1.2. Proje Bilgileri

Bilimsel Araştırma Proje Sayısı					
PROJELER	2020				
	Önceki Yıdan Devreden Proje	Yıl İçinde Eklenen Proje	Toplam	Yıl İçinde Tamamlanan Proje	Toplam Ödenek TL
DPT					
TÜBİTAK	3		3	3	1221221.80
A.B.					
<b>BİLİMSEL ARAŞTIRMA PROJELERİ</b>					
	6	1	7	4	130277.06
<b>DİĞER</b>	1		1	1	250000
<b>TOPLAM</b>	10	1	11	8	1601498.86

## 2- Performans Sonuçları Tablosu

### “Performans bilgileri

**GEÇİCİ MADDE 2 – (1)** Kamu idareleri ilk performans programlarını hazırladıkları yıla kadar, faaliyet raporlarının performans bilgileri bölümünde sadece faaliyet ve projelere ilişkin bilgilere yer verirler.”

Hükmü nedeniyle bu alan doldurulmayacaktır.

## 3- Performans Sonuçlarının Değerlendirilmesi

### “Performans bilgileri

**GEÇİCİ MADDE 2 – (1)** Kamu idareleri ilk performans programlarını hazırladıkları yıla kadar, faaliyet raporlarının performans bilgileri bölümünde sadece faaliyet ve projelere ilişkin bilgilere yer verirler.”

Hükmü nedeniyle bu alan doldurulmayacaktır.

#### **4- Performans Bilgi Sisteminin Değerlendirilmesi**

##### **“Performans bilgileri**

**GEÇİCİ MADDE 2 – (1)** Kamu idareleri ilk performans programlarını hazırladıkları yıla kadar, faaliyet raporlarının performans bilgileri bölümünde sadece faaliyet ve projelere ilişkin bilgilere yer verirler.”

Hükmü nedeniyle bu alan doldurulmayacaktır.

#### **5- Diğer Hususlar**

##### **“Performans bilgileri**

**GEÇİCİ MADDE 2 – (1)** Kamu idareleri ilk performans programlarını hazırladıkları yıla kadar, faaliyet raporlarının performans bilgileri bölümünde sadece faaliyet ve projelere ilişkin bilgilere yer verirler.”

Hükmü nedeniyle bu alan doldurulmayacaktır.

#### **IV- KURUMSAL KABİLİYET ve KAPASİTENİN DEĞERLENDİRİLMESİ**

Bu bölümde idarelerin, teşkilat yapısı, organizasyon yeteneği, teknolojik kapasite unsurları açısından içsel durum değerlendirmesi sonuçlarına ve yıl içinde tespit edilen üstün ve zayıf yönler yer verilir.

Stratejik planı olan idareler, stratejik plan çalışmalarında kuruluş içi analiz çerçevesinde tespit ettikleri güçlü- zayıf yönleri hakkında faaliyet yılı içerisinde kaydedilen ilerlemelere ve alınan önlemlere yer verirler.

##### **A- Üstünlükler**

Üniversitemizin ve dolayısıyla Fakültemizin coğrafik konumu, Akademik kadroda genç, dinamik, ulusal ve uluslararası düzeyde prestiji olan üniversitelerde doktorasını yapmış ve araştırma potansiyeli ve isteği yüksek olan elemanların olması. DPT, TÜBİTAK gibi kurumların ve AB çerçeve programlarının araştırma projelerine ve bilimsel faaliyetlere katılımın giderek artması, öğrenci/öğretim elemanı oranının düşük olması nedeniyle öğretim elemanlarının öğrenciler ile bire bir ilgilenebilmesi, Sanayi ve İş dünyası ile işbirliği ve olumlu ilişkiler, Demokratik ve katılımcı yönetim anlayışının benimsenmesi,

##### **B- Zayıflıklar**

Kısıtlı bütçe ve İdari kadro sayısının yetersiz olması, Bazı alanlarda öğretim üyesi eksikliği (Elektrik-Elektronik), Fakültemize alınan araştırma görevlilerinin 35. madde kapsamında diğer üniversitelere görevlendirilmesi, Eğitim öğretim ve araştırma faaliyetlerinde yardımcı öğretim elemanı eksikliği, Yetersiz yabancı dil eğitimi, Mezunlarımız ile iletişimin yetersiz düzeyde kalması, Kariyer geliştirme merkezinin olmaması,



### **C- Deęerlendirme**

2019 yılı ierisinde katma büte imkânları ile Fakültemize eęitim öğretim, döner sermaye alışmaları ve araştırma alışmaları amaçlı teknik altyapıyı güçlendirecek donanımların alımlarında Aralık 2019 ayı itibariyle son aşamaya gelinmiştir. Yeni açılan Yazılım Mühendisliği Bölümünde öğretim elemanı bulunmamaktadır. İdari personel açısından da Fakültemiz yetersiz durumdadır. Bölüm sekretaryaları, laboratuvarıda görev yapacak teknik personel yetersiz olması nedeniyle bu yılda tamamlanamamıştır. Bu yetersizlikler hem eęitim öğretim alışmalarını, hem laboratuvar alışmalarını, sanayi üniversite işbirliği alışmalarını hem de akademik alışmaları olumsuz etkilemektedir. Bu eksiklikler Üniversitemizde bilimsel alışmalar açısından ilk sıralarda yer alan Fakültemizi olumsuz etkilemektedir.

### **V- ÖNERİ VE TEDBİRLER**

Yukarıda bahsedilen idari ve akademik personel eksiklikleri ve yetersiz ekonomik koşulların iyileştirilmesi ile Fakültemiz ülkemizdeki Mühendislik fakülteleri arasındaki en seçkin yerini alacaktır. Öğretim üyesi sayımız kadro bekleyen akademik personelimiz haricinde yeterli düzeydedir. Üretime yönelik teorik alışmaların yanında uygulamalı alışmaların da yapılması hem öğrencilerimizin tam donanımlı aranan kişiler olarak yetişmesine hem de üniversitelerin bulunduğu bölgeye sağlayacağı katkı açısından önem arz etmektedir. Bu nedenle eęitim öğretim, araştırma-geliştirme ve döner sermaye faaliyetlerinin daha etkin bir biçimde yürütülebilmesi için daha dengeli bir paylaşımın yapılması, kaynakların harcamasının birimin yetkisinde bırakılması uygun olacaktır.

## İÇ KONTROL GÜVENCE BEYANI

Harcama Yetkilisi olarak yetkim dâhilinde;

Bu raporda yer alan bilgilerin güvenilir, tam ve doğru olduğunu beyan ederim.

Bu raporda açıklanan faaliyetler için bütçe ile tahsis edilmiş kaynakların, planlanmış amaçlar doğrultusunda ve iyi mali yönetim ilkelerine uygun olarak kullanıldığını ve iç kontrol sisteminin işlemlerin yasallık ve düzenliliğine ilişkin yeterli güvenceyi sağladığını bildiririm.

Bu güvence, üst yönetici olarak sahip olduğum bilgi ve değerlendirmeler, iç kontroller, iç denetçi raporları ile Sayıştay raporları gibi bilgim dâhilindeki hususlara dayanmaktadır.

Burada raporlanmayan, idarenin menfaatlerine zarar veren herhangi bir husus hakkında bilgim olmadığını beyan ederim. (AKSARAY...../...../2020 )

Prof. Dr. Mustafa SÖNMEZ  
Dekan V.