

**YÜKSEKÖĞRETİM KURUMLARI  
FAALİYET RAPORU HAZIRLAMA  
REHBERİ**

2017 YILI

AKSARAY ÜNİVERSİTESİ  
MÜHENDİSLİK  
FAKÜLTESİ FAALİYET  
RAPORU

## İÇİNDEKİLER

|   |  |
|---|--|
| ÜST YÖNETİCİ SUNUŞU.....                                      |  |
| I- GENEL BİLGİLER.....  |  |
| A- Misyon ve Vizyon.....                                      |  |
| B- Yetki, Görev ve Sorumluluklar.....                         |  |
| C- İdareye İlişkin Bilgiler.....                              |  |
| 1- Fiziksel Yapı.....   |  |
| 2- Örgüt Yapısı.....  |  |
| 3- Bilgi ve Teknolojik Kaynaklar .....                        |  |
| 4- İnsan Kaynakları .....                                     |  |
| 5- Sunulan Hizmetler .....                                    |  |
| 6- Yönetim ve İç Kontrol Sistemi .....                        |  |
| D- Diğer Hususlar .....                                       |  |
| II- AMAÇ ve HEDEFLER .....                                    |  |
| A- İdarenin Amaç ve Hedefleri .....                           |  |
| B- Temel Politikalar ve Öncelikler .....                      |  |
| C- Diğer Hususlar .....                                       |  |
| III- FAALİYETLERE İLİŞKİN BİLGİ VE DEĞERLENDİRMELER .....     |  |
| A- Mali Bilgiler .....  |  |
| 1- Bütçe Uygulama Sonuçları .....                             |  |
| 2- Temel Mali Tablolara İlişkin Açıklamalar .....             |  |
| 3- Mali Denetim Sonuçları .....                               |  |
| 4- Diğer Hususlar .....                                       |  |
| B- Performans Bilgileri .....                                 |  |
| 1- Faaliyet ve Proje Bilgileri .....                          |  |
| 2- Performans Sonuçları Tablosu .....                         |  |
| 3- Performans Sonuçlarının Değerlendirilmesi .....            |  |
| 4- Performans Bilgi Sisteminin Değerlendirilmesi .....        |  |
| 5- Diğer Hususlar .....                                       |  |
| IV- KURUMSAL KABİLİYET ve KAPASİTENİN DEĞERLENDİRİLMESİ ..... |  |
| A- Üstünlükler .....  |  |
| B- Zayıflıklar .....  |  |
| C- Değerlendirme .....  |  |
| V- ÖNERİ VE TEDBİRLER .....                                   |  |

## BİRİM / ÜST YÖNETİCİ SUNUŞU

Fakülteler üst düzeyde eğitim-öğretim yapan, bilimsel araştırma ve yayın yapan yüksek öğretim kurumlarıdır. Mühendislik Fakültesi, Niğde Üniversitesi'ne bağlı olarak 03.07.1992 tarih ve 3837 sayılı Kanunla kurulmuştur. Aksaray Üniversitesi'nin kurulmasıyla birlikte 17 Mart 2006 tarihinde yayınlanan 5467 sayılı Kanunun ek 64. maddesi ile adı ve bağlantısı değiştirilerek Aksaray Üniversitesi'ne bağlanmıştır.

Fakültemiz Makine, İnşaat, Çevre, Jeoloji, Harita, Endüstri, Maden Elektrik-Elektronik ve Gıda Mühendisliği Bölümlerinde öğrenci olup, Biyomedikal Mühendisliği Bölümünde öğrenci bulunmamaktadır. 2013-2014 Eğitim-Öğretim yılından beri tüm bölümlerde örgün öğretimin yanı sıra, II. öğretimde'de eğitim-öğretime devam etmektedir.

Fakülte olarak amacımız mühendislik alanında, toplumun bilgi-teknoloji ve sosyal gereksinimlerine en üst düzeyde yanıt vermek, Evrensel Mühendislik değerlerinin yönlendiriciliğinde bilim, sanat ve teknoloji birikiminden yararlanmak, Bilim araştırma ve proje üreten ve yayan, ulusal ve uluslararası düzeyde ayrıcalıklı bir konuma sahip olmak, Öğrencilerine, öğretim elemanlarına, tüm çalışanlarına ve mezunlarına yüksek değerler sunan bir fakülte olmaktır.

Bu anlayışla geçmişte yaptıklarımızı ve gelecekte yapmayı planladıklarımızı analiz ederek hedeflerimizi ne oranda yakaladığımızı, eksik kalan çalışmalarımızı ve bunların sebeplerini ortaya koyup geleceğe dair alacağımız kararlara altlık olması nedeniyle bir dönemin performans değerlerini ortaya koymak oldukça yararlı olacaktır.

Performansa dayalı yönetim anlayışıyla kamu kaynaklarının etkili, ekonomik ve verimli bir şekilde kullanılmasının sağlanması, mali şeffaflık, hesap verme sorumluluğu, adaletli ve şeffaf yönetim anlayışının yerleştirilmesi hem kurum çalışanlarını mutlu edecek hem de yönetimin başarı durumunu ortaya koyacaktır.

Bu amaçla bu raporda 2017 mali yılının bir değerlendirmesi yapılarak, 2017 yılında 2018 yılı için konan hedeflere yaklaşma oranı belirlenecek ve ayrıca 2018 yılı için neler yapılabileceği ve yapılması gerektiği hedefleri çizilmiş olacaktır. 2017 yılı değerlendirmesi dikkate alındığında Fakültemizin hedeflenen performansa yaklaştığı görülmektedir.

Bu raporun Fakültemiz, Üniversitemiz ve Ülkemiz için gelecek planlaması açısından oldukça faydalı olacağına inanıyor, tüm akademik ve idari personelimize ve öğrencilerimize teşekkür ediyorum.

**Prof. Dr. Semih EKERCİN**  
**Dekan V.**

## I- GENEL BİLGİLER

Aksaray Üniversitesi Mühendislik Fakültesi, Niğde Üniversitesi'ne bağlı olarak 03.07.1992 tarih ve 3837 sayılı Kanunla kurulmuştur. Aksaray Üniversitesi'nin kurulmasıyla birlikte 17 Mart 2006 tarihinde yayınlanan 5467 sayılı Kanunun ek 64. maddesi ile adı ve bağlantısı değiştirilerek Aksaray Üniversitesi'ne bağlanmıştır.

Fakültemiz Makine, İnşaat, Çevre, Jeoloji, Maden, Endüstri, Harita Elektrik-Elektronik ve Gıda Mühendisliği Bölümleri aktif olup, 2008-2009 Eğitim-Öğretim yılından itibaren Makine, İnşaat, Çevre, Jeoloji, ve Harita Mühendisliği 2013-2014 Eğitim-Öğretim yılından itibaren Elektrik-Elektronik ve Gıda Mühendisliği Bölümlerde örgün öğretimin yanı sıra, II. Öğretimde'de eğitim-öğretime devam etmektedir.

### A. Misyon ve Vizyon

#### Misyon

Mühendislik alanında, bilimsel ve özgün araştırmalar yaparak ve sonuçlarını yayarak toplumun bilgi-teknoloji ve sosyal gereksinimlerine en üst düzeyde yanıt vermek. Evrensel Mühendislik değerlerinin yönlendiriciliğinde bilim, sanat ve teknoloji birikiminden yararlanmak. Eğitim, bilim ve araştırma alanlarında, etkin görevler üstlenerek ulusal aydınlanmaya ve ülkenin ekonomik kalkınmasına katkılar yapmak, öğrencilerine, öğretim elemanlarına, tüm çalışanlarına ve mezunlarına yüksek değerler sunan bir fakülte olmaktır.

#### Vizyon

Mühendislik Fakültesi, çevreye duyarlı, toplumsal, düşünsel ve kültürel değerler açısından tam gelişmiş bir anlayış içerisinde ulusal ve uluslararası benzerleri ile öğretim, yayın ve araştırma alanlarında rekabet edebilecek nitelikte altyapı olanakları ve insan gücüne sahip olmak, bölge, ülke ve dünya ölçeğindeki sanayi kurumlarında tanınan bir paydaş olmaktır.

### B. Yetki, Görev ve Sorumluluklar

Fakülte, yüksek düzeyde Eğitim-Öğretim, bilimsel araştırma ve yayın yapan, her biri en az ayrı bir eğitim programı uygulayan bölümlerden oluşan bir yüksek öğretim kurumudur.

Kuruluş kanunu ve ilgili mevzuatların verdiği yetki, görev ve sorumluluklar çerçevesinde, öğrencilerin, öğretim elemanlarının, fakültemizle ilişkide bulunan kamu ve özel tüm kuruluşların fakültemizi tercih etmelerini sağlamak, Kamu kuruluşları açısından saygın bir yere sahip olan ayrıcalıklı bir kurum olmak, İş hayatı ile ilişkilere önem vererek onların desteğini kazanmak

Üniversite-sanayi işbirliğine öncülük etmek Nitelikli, genç ve dinamik öğretim üyelerini fakültenin bünyesine katmak Öğretim elemanlarına hak ettikleri çalışma ortamını sağlamak, Başta öğretim elemanları olmak üzere tüm çalışanların bir bütün olarak mutlu olmalarını sağlamak,

Öğrencinin sosyal, kültürel, sanatsal ve sportif gelişim ihtiyaçlarını karşılayacak olanaklar yaratmak,

Ulusal ve uluslararası devlet veya özel üniversitelerin ulaşmayı hedeflediği örnek bir fakülte olmak adaletli, şeffaf, çalışanlarının hakkını korumak ve gözetmek esas görevlerimiz arasında yer almaktadır.

## C. İdareye İlişkin Bilgiler

### 1- Fiziksel Yapı

#### 1.1- Eğitim Alanları Derslikler\*

| Eğitim Alanı    | Kapasitesi 0-50 | Kapasitesi 51-75 | Kapasitesi 76-100 | Kapasitesi 101-150 | Kapasitesi 151-250 | Kapasitesi 251-Üzeri |
|-----------------|-----------------|------------------|-------------------|--------------------|--------------------|----------------------|
| Anfi            |                 |                  |                   |                    |                    |                      |
| Sınıf           | 1               |                  | 14                | 18                 |                    |                      |
| Bilgisayar Lab. | 4               |                  |                   |                    |                    |                      |
| Diğer Lab.      | 26              | 8                |                   |                    |                    |                      |
| <b>Toplam</b>   | <b>31</b>       | <b>8</b>         | <b>14</b>         | <b>18</b>          |                    |                      |

\* Sayı olarak belirtilecektir.

Anfi Kapasitesi: ..... Kişi  
Anfi Alanı: ..... m2  
Sınıf Kapasitesi: ..... Kişi  
Sınıf Alanı: ..... m2  
Bilgisayar Lab. Kapasitesi: ..... Kişi  
Bilgisayar Lab. Alanı: ..... m2  
Diğ. Lab. Kapasitesi: ..... Kişi  
Diğ. Lab. Alanı: ..... m2

#### 1.2- Sosyal Alanlar

##### 1.2.1.Kantinler ve Kafeteryalar

Kantin Sayısı: 1 Adet  
Kantin Alanı: 222 m2  
Kafeterya Sayısı: ... Adet  
Kafeterya Alanı: ... m2  
Toplam Kapasite: ..... kişi

##### 1.2.2.Yemekhaneler

Öğrenci yemekhane Sayısı: ... Adet  
Öğrenci yemekhane Alanı: ... m2  
Öğrenci yemekhane Kapasitesi: ... Kişi  
Personel yemekhane Sayısı: ... Adet  
Personel yemekhane Alanı: ... m2  
Personel yemekhane Kapasitesi: ... Kişi

### 1.2.3.Misafirhaneler

Misafirhane Sayısı: ... Adet

Misafirhane Kapasitesi: ... Kişi

### 1.2.4.Öğrenci Yurtları

|            | Yatak Sayısı<br>1 | Yatak Sayısı<br>2 | Yatak Sayısı<br>3 – 4 | Yatak Sayısı<br>5 - Üzeri |
|------------|-------------------|-------------------|-----------------------|---------------------------|
| Oda Sayısı |                   |                   |                       |                           |
| Alanı m2   |                   |                   |                       |                           |

### 1.2.5.Lojmanlar

Lojman Sayısı: ... Adet

Lojman Brüt Alanı: ... m2

Dolu Lojman Sayısı: ... Adet

Boş Lojman Sayısı: ... Adet

### 1.2.6.Spor Tesisleri

Kapalı Spor Tesisleri Sayısı: ... Adet

Kapalı Spor Tesisleri Alanı: ... m2

Açık Spor Tesisleri Sayısı: ... Adet

Açık Spor Tesisleri Alanı: ... m2

### 1.2.7.Toplantı – Konferans Salonları\*

|                  | Kapasitesi<br>0–50 | Kapasitesi<br>51–75 | Kapasitesi<br>76–100 | Kapasitesi<br>101–150 | Kapasitesi<br>151–250 | Kapasitesi<br>251–Üzeri |
|------------------|--------------------|---------------------|----------------------|-----------------------|-----------------------|-------------------------|
| Toplantı Salonu  | 10                 |                     |                      |                       |                       |                         |
| Konferans Salonu |                    |                     |                      |                       | 1                     |                         |
| Toplam           | 10                 |                     |                      |                       | 1                     |                         |

\*Adet olarak belirtilecektir.

Toplantı Salonu Kapasitesi: ..... Kişi

Toplantı Salonu Alanı: ..... m2

Konferans Salonu Kapasitesi: .....Kişi

Konferans Salonu Alanı: ..... m2

### 1.2.8.Sinema Salonu

**Sinema Salonu Sayısı: ... Adet**  
**Sinema Salonu Alanı: ... m2**  
**Sinema Salonu Kapasitesi: ... Kişi**

**1.2.9.Eğitim ve Dinlenme Tesisleri**

**Eğitim ve Dinlenme Tesisleri Sayısı: ... Adet**  
**Eğitim ve Dinlenme Tesisleri Kapasitesi: ... Kişi**

**1.2.10.Öğrenci Kulüpleri**

**Öğrenci Kulüpleri Sayısı: ... Adet**  
**Öğrenci Kulüpleri Alanı: ... m2**

**1.2.11.Mezun Öğrenciler Derneği**

**Mezun Öğrenciler Derneği Sayısı: ... Adet**  
**Mezun Öğrenciler Derneği Alanı: ... m2**

**1.2.12.Okul Öncesi ve İlköğretim Okulu Alanları**

**Anaokulu Sayısı: ... Adet**  
**Anaokulu Alanı: ... m2**  
**Anaokulu Kapasitesi: ... Kişi**  
**İlköğretim okulu Sayısı: ... Adet**  
**İlköğretim okulu Alanı: ... m2**  
**İlköğretim okulu Kapasitesi: ... Kişi**

**1.3- Hizmet Alanları**

**1.3.1. Akademik Personel Hizmet Alanları**

|                      | <b>Sayısı<br/>(Adet)</b> | <b>Alanı<br/>(m2)</b> | <b>Kullanan<br/>Sayısı (Kişi)</b> |
|----------------------|--------------------------|-----------------------|-----------------------------------|
| <b>Çalışma Odası</b> | <b>170</b>               | <b>2800</b>           | <b>127</b>                        |
| <b>Toplam</b>        | <b>170</b>               | <b>2800</b>           | <b>127</b>                        |

**1.3.2. İdari Personel Hizmet Alanları**

|                      | <b>Sayısı<br/>(Adet)</b> | <b>Alanı<br/>(m2)</b> | <b>Kullanan<br/>Sayısı</b> |
|----------------------|--------------------------|-----------------------|----------------------------|
| <b>Servis</b>        | <b>2</b>                 | <b>20</b>             | <b>22</b>                  |
| <b>Çalışma Odası</b> | <b>17</b>                | <b>731</b>            | <b>22</b>                  |
| <b>Toplam</b>        | <b>19</b>                | <b>751</b>            | <b>44</b>                  |

**1.4- Ambar Alanları**



**Ambar Sayısı: ... Adet**  
**Ambar Alanı: ... m2**

### **1.5- Arşiv Alanları**

**Arşiv Sayısı: 3 Adet**  
**Arşiv Alanı: 102 m2**

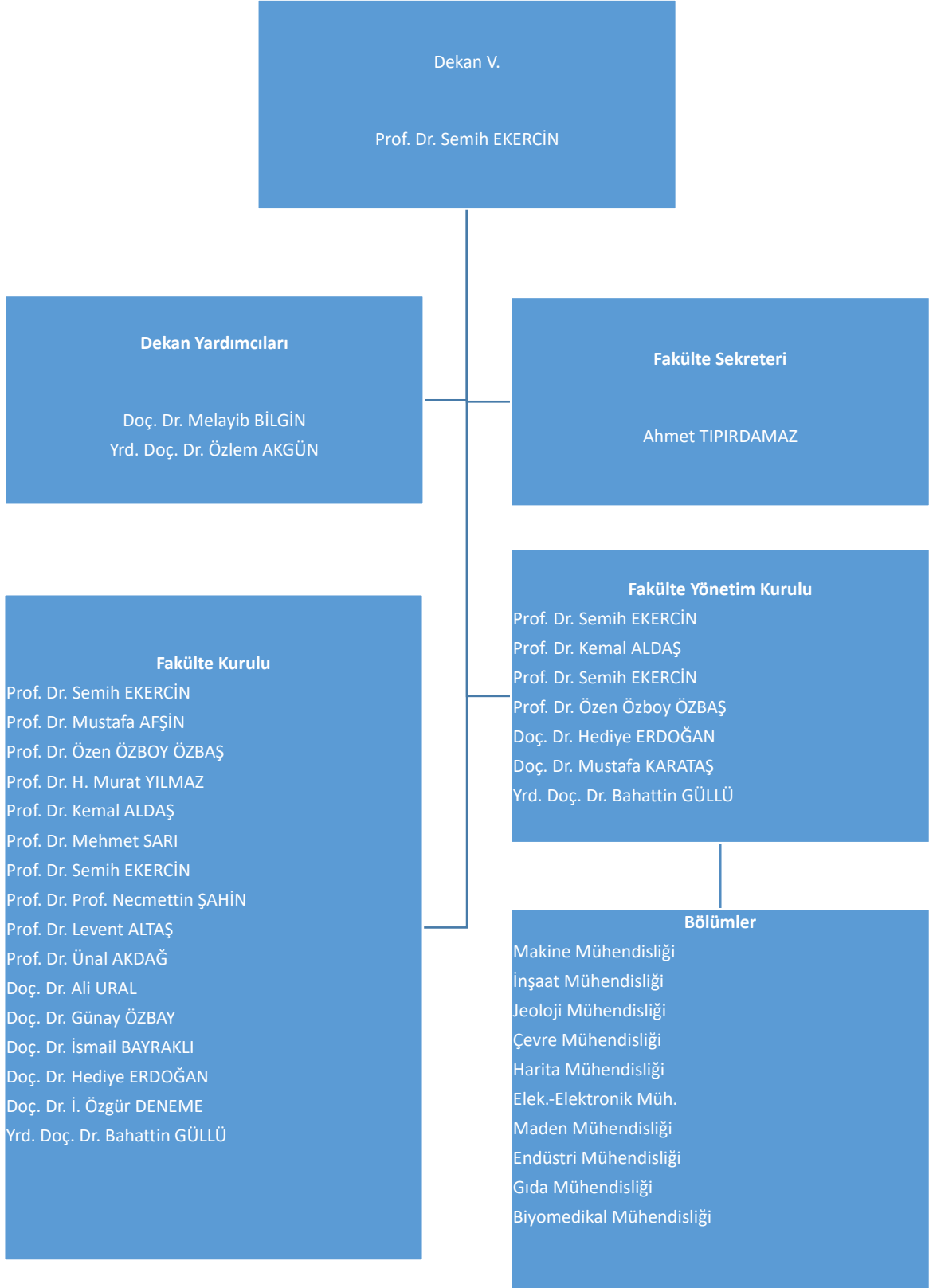
### **1.6- Atölyeler**

**Atölye Sayısı: 1 Adet**  
**Atölye Alanı: 147 m2**

### **1.7- Hastane Alanları**

| <b>Birim</b>               | <b>Sayı (Adet)</b> | <b>Alan (m2)</b> |
|----------------------------|--------------------|------------------|
| <b>Acil Servis</b>         |                    |                  |
| <b>Yoğun Bakım</b>         |                    |                  |
| <b>Ameliyathane</b>        |                    |                  |
| <b>Klinik</b>              |                    |                  |
| <b>Laboratuar</b>          |                    |                  |
| <b>Eczane</b>              |                    |                  |
| <b>Radyoloji Alanı</b>     |                    |                  |
| <b>Nükleer Tıp Alanı</b>   |                    |                  |
| <b>Sterilizasyon Alanı</b> |                    |                  |
| <b>Mutfak</b>              |                    |                  |
| <b>Çamaşırhane</b>         |                    |                  |
| <b>Teknik Servis</b>       |                    |                  |
| .....                      |                    |                  |
| .....                      |                    |                  |
| .....                      |                    |                  |
| .....                      |                    |                  |
| <b>Hastane Toplam</b>      |                    |                  |
| <b>Kapalı Alanı</b>        |                    |                  |

## 2- Örgüt Yapısı



## Bilgi ve Teknolojik Kaynaklar

### 3.1- Yazılımlar

7 Adet Lisanslı Yazılım Bulunmaktadır.

### 3.2- Bilgisayarlar

Masa üstü bilgisayar Sayısı: 386 Adet

Taşınabilir bilgisayar Sayısı: 139 Adet

### 3.3- Kütüphane Kaynakları

Kitap Sayısı: ... Adet

Basılı Periyodik Yayın Sayısı: ... Adet

Elektronik Yayın Sayısı: ... Adet

### 3.4- Diğer Bilgi ve Teknolojik Kaynaklar

| Cinsi             | İdari Amaçlı<br>(Adet) | Eğitim Amaçlı<br>(Adet) | Araştırma Amaçlı<br>(Adet) |
|-------------------|------------------------|-------------------------|----------------------------|
| Projeksiyon       |                        | 33                      |                            |
| Yazıcı            | 134                    |                         |                            |
| Slayt makinesi    |                        |                         |                            |
| Faks              |                        |                         |                            |
| Episkop           |                        |                         |                            |
| Barkot Okuyucu    |                        |                         |                            |
| Baskı makinesi    |                        |                         |                            |
| Fotokopi makinesi | 2                      |                         |                            |
| Tepegöz           |                        |                         |                            |
| Fotoğraf makinesi | 1                      |                         |                            |
| Kameralar         | 84                     |                         |                            |
| Televizyonlar     | 2                      | 7                       |                            |
| Tarayıcılar       | 1                      |                         |                            |
| Müzik Setleri     |                        |                         |                            |
| Mikroskoplar      |                        | 64                      |                            |
| DVD ler           |                        |                         |                            |

## 4- İnsan Kaynakları

(Biriminin faaliyet dönemi sonunda mevcut insan kaynakları, istihdam şekli, hizmet sınıfları, kadro unvanları, bilgilerine yer verilir.)

### 4.1- Akademik Personel

| <b>Akademik Personel</b>     |                                 |            |        |                                  |              |
|------------------------------|---------------------------------|------------|--------|----------------------------------|--------------|
|                              | Kadroların Doluluk Oranına Göre |            |        | Kadroların İstihdam Şekline Göre |              |
|                              | Dolu                            | Boş        | Toplam | Tam Zamanlı                      | Yarı Zamanlı |
| Profesör                     | 18                              | Bilinmiyor | 18     | X                                |              |
| Doçent                       | 15                              | Bilinmiyor | 15     | X                                |              |
| Yrd. Doçent                  | 37                              | Bilinmiyor | 37     | X                                |              |
| Öğretim Görevlisi            | 4                               | Bilinmiyor | 4      | X                                |              |
| Okutman                      |                                 | Bilinmiyor |        | X                                |              |
| Çevirici                     |                                 | Bilinmiyor |        | X                                |              |
| Eğitim- Öğretim Planlamacısı |                                 | Bilinmiyor |        | X                                |              |
| Araştırma Görevlisi          | 15                              | Bilinmiyor | 15     | X                                |              |
| Uzman                        | 4                               | Bilinmiyor | 4      | X                                |              |

#### 4.2- Yabancı Uyruklu Akademik Personel

| <b>Yabancı Uyruklu Öğretim Elemanları</b> |              |                 |
|---|--------------|-----------------|
| Unvan                                     | Geldiği Ülke | Çalıştığı Bölüm |
| Profesör                                  |              |                 |
| Doçent                                    |              |                 |
| Yrd. Doçent                               |              |                 |
| Öğretim Görevlisi                         |              |                 |
| Okutman                                   |              |                 |
| Çevirici                                  |              |                 |
| Eğitim-Öğretim Planlamacısı               |              |                 |
| Araştırma Görevlisi                       |              |                 |
| Uzman                                     |              |                 |
| <b>Toplam</b>                             |              |                 |

#### 4.3- Diğer Üniv. Görevlendirilen Akademik Personel

| Diğer Üniversitelerde Görevlendirilen Akademik Personel |                    |                              |
|---|--------------------|------------------------------|
| Unvan   | Bağlı Olduğu Bölüm | Görevlendirildiği Üniversite |
| Profesör  |                    |                              |
| Doçent  |                    |                              |
| Yrd. Doçent   |                    |                              |
| Öğretim Görevlisi                                       |                    |                              |
| Okutman   |                    |                              |
| Çevirici  |                    |                              |
| Eğitim Öğretim Planlamacısı                             |                    |                              |
| Araştırma Görevlisi                                     | 4                  | 2547/35. mad. ve ÖYP         |
| Uzman   |                    |                              |
| <b>Toplam</b>   | <b>4</b>           |                              |

#### 4.4- Başka Üniv. Kurumda Görevlendirilen Akademik Personel

| Başka Üniversitelerden Üniversitemizde Görevlendirilen Akademik Personel |                 |                    |
|--|-----------------|--------------------|
| Unvan  | Çalıştığı Bölüm | Geldiği Üniversite |
| Profesör   |                 |                    |
| Doçent   |                 |                    |
| Yrd. Doçent  |                 |                    |
| Öğretim Görevlisi  |                 |                    |
| Okutman  |                 |                    |
| Çevirici   |                 |                    |
| Eğitim Öğretim Planlamacısı  |                 |                    |
| Araştırma Görevlisi  |                 |                    |
| Uzman  |                 |                    |
| <b>Toplam</b>  |                 |                    |

#### 4.5- Sözleşmeli Akademik Personel

| Sözleşmeli Akademik Personel Sayısı |  |
|-------------------------------------|--|
| Profesör                            |  |
| Doçent                              |  |
| Yrd. Doçent                         |  |
| Öğretim Görevlisi                   |  |
| Uzman                               |  |
| Okutman                             |  |
| Sanatçı Öğrt. Elm.                  |  |
| Sahne Uygulamacısı                  |  |
| <b>Toplam</b>                       |  |

#### 4.6- Akademik Personelin Yaş İtibariyle Dağılımı

| Akademik Personelin Yaş İtibariyle Dağılımı |           |           |           |           |           |           |
|---|-----------|-----------|-----------|-----------|-----------|-----------|
|   | 21-25 Yaş | 26-30 Yaş | 31-35 Yaş | 36-40 Yaş | 41-50 Yaş | 51- Üzeri |
| Kişi Sayısı                                 | 3         | 9         | 13        | 22        | 35        | 11        |
| Yüzde                                       | 3,22      | 9,67      | 13,98     | 23,65     | 37,63     | 11,83     |

#### 4.7- İdari Personel

| İdari Personel (Kadroların Doluluk Oranına Göre) |           |     |           |
|--|-----------|-----|-----------|
|  | Dolu      | Boş | Toplam    |
| Genel İdari Hizmetler                            | 11        |     | 11        |
| Sağlık Hizmetleri Sınıfı                         | 1         |     | 1         |
| Teknik Hizmetleri Sınıfı                         | 1         |     | 1         |
| Eğitim ve Öğretim Hizmetleri sınıfı              |           |     |           |
| Avukatlık Hizmetleri Sınıfı.                     |           |     |           |
| Din Hizmetleri Sınıfı                            |           |     |           |
| Yardımcı Hizmetli                                | 3         |     | 3         |
| <b>Toplam</b>                                    | <b>16</b> |     | <b>16</b> |

#### 4.8- İdari Personelin Eğitim Durumu

| <b>İdari Personelin Eğitim Durumu</b> |            |      |           |        |               |
|---------------------------------------|------------|------|-----------|--------|---------------|
|                                       | İlköğretim | Lise | Ön Lisans | Lisans | Y.L. ve Dokt. |
| Kişi Sayısı                           | 2          | 2    | 2         | 10     |               |
| Yüzde                                 | 12,5       | 12,5 | 12,5      | 62,5   |               |

#### 4.9- İdari Personelin Hizmet Süreleri

| <b>İdari Personelin Hizmet Süresi</b> |           |           |            |             |             |            |
|---------------------------------------|-----------|-----------|------------|-------------|-------------|------------|
|                                       | 1 – 3 Yıl | 4 – 6 Yıl | 7 – 10 Yıl | 11 – 15 Yıl | 16 – 20 Yıl | 21 - Üzeri |
| Kişi Sayısı                           | 1         | 4         | 3          | 1           | 2           | 5          |
| Yüzde                                 | 6,25      | 25        | 18,75      | 6,25        | 12,5        | 31,25      |

#### 4.10- İdari Personelin Yaş İtibariyle Dağılımı

| <b>İdari Personelin Yaş İtibariyle Dağılımı</b> |           |           |           |           |           |           |
|---|-----------|-----------|-----------|-----------|-----------|-----------|
|   | 21-25 Yaş | 26-30 Yaş | 31-35 Yaş | 36-40 Yaş | 41-50 Yaş | 51- Üzeri |
| Kişi Sayısı                                     | 1         | 3         | 2         | 4         | 5         | 1         |
| Yüzde   | 6,25      | 18,75     | 12,5      | 25        | 31,25     | 6,25      |

#### 4.11- İşçiler

| <b>İşçiler (Çalıştıkları Pozisyonlara Göre)</b> |      |     |        |
|---|------|-----|--------|
|   | Dolu | Boş | Toplam |
| Sürekli İşçiler                                 |      |     |        |
| Vizeli Geçici İşçiler<br>(adam/ay)              |      |     |        |
| Vizesiz işçiler (3 Aylık)                       |      |     |        |
| <b>Toplam</b>                                   |      |     |        |

#### 4.12- Sürekli İşçilerin Hizmet Süreleri

| <b>Sürekli İşçilerin Hizmet Süresi</b> |           |           |            |             |             |            |
|--|-----------|-----------|------------|-------------|-------------|------------|
|  | 1 – 3 Yıl | 4 – 6 Yıl | 7 – 10 Yıl | 11 – 15 Yıl | 16 – 20 Yıl | 21 - Üzeri |
| Kişi Sayısı                            |           |           |            |             |             |            |
| Yüzde                                  |           |           |            |             |             |            |

#### 4.13- Sürekli İşçilerin Yaş İtibariyle Dağılımı

| Sürekli İşçilerin Yaş İtibariyle Dağılımı |           |           |           |           |           |           |
|---|-----------|-----------|-----------|-----------|-----------|-----------|
|   | 21-25 Yaş | 26-30 Yaş | 31-35 Yaş | 36-40 Yaş | 41-50 Yaş | 51- Üzeri |
| Kişi Sayısı                               |           |           |           |           |           |           |
| Yüzde                                     |           |           |           |           |           |           |

### 5- Sunulan Hizmetler

#### 5.1- Eğitim Hizmetleri

##### 5.1.1- Öğrenci Sayıları

| Öğrenci Sayıları |            |     |      |             |     |      |             |             |              |
|------------------|------------|-----|------|-------------|-----|------|-------------|-------------|--------------|
| Birim Adı        | I. Öğretim |     |      | II. Öğretim |     |      | Toplam      |             | Genel Toplam |
|                  | E          | K   | Top. | E           | K   | Top. | Erkek       | Kız         |              |
| MÜH.FAK.         |            |     |      |             |     |      |             |             |              |
| Makine           | 370        | 488 | 418  | 352         | 40  | 392  | 722         | 88          | 810          |
| İnşaat           | 333        | 65  | 398  | 333         | 44  | 377  | 666         | 109         | 775          |
| Çevre            | 120        | 100 | 220  | 53          | 16  | 69   | 173         | 116         | 289          |
| Jeoloji          | 92         | 17  | 109  | 29          | 6   | 35   | 121         | 23          | 144          |
| Harita           | 232        | 104 | 336  | 244         | 64  | 308  | 476         | 168         | 644          |
| Maden            | 9          | -   | 9    | -           | -   | -    | 9           | -           | 9            |
| Hidrojeoloji     | 5          | 2   | 7    | -           | -   | -    | 5           | 2           | 7            |
| Gıda             | 45         | 102 | 147  | 60          | 56  | 116  | 105         | 158         | 263          |
| Elek. Elektronik | 193        | 66  | 259  | 219         | 44  | 263  | 412         | 110         | 522          |
| Endüstri         | 74         | 131 | 205  | 84          | 118 | 202  | 158         | 249         | 407          |
| <b>Toplam</b>    |            |     |      |             |     |      | <b>2847</b> | <b>1023</b> | <b>3870</b>  |

##### 5.1.2- Yabancı Dil Hazırlık Sınıfı Öğrenci Sayıları

**Yabancı Dil Eğitimi Gören Hazırlık Sınıfı Öğrenci Sayıları ve Toplam Öğrenci Sayısına Oranı**



| Birim Adı     | I. Öğretim |   |      | II. Öğretim |   |      | I. ve II. Öğretim Toplamı(a) | Yüzde* |
|---------------|------------|---|------|-------------|---|------|------------------------------|--------|
|               | E          | K | Top. | E           | K | Top. | Sayı                         |        |
| Fakülteler    |            |   |      |             |   |      |                              |        |
| Yüksekokullar |            |   |      |             |   |      |                              |        |

\*Yabancı dil eğitimi gören öğrenci sayısının toplam öğrenci sayısına oranı (Yabancı dil eğitimi gören öğrenci sayısı/Toplam öğrenci sayısı\*100)

### 5.1.3- Öğrenci Kontenjanları

| Öğrenci Kontenjanları ve Doluluk Oranı |                |                     |           |               |
|--|----------------|---------------------|-----------|---------------|
| Birim Adı                              | ÖSS Kontenjanı | ÖSS sonucu Yerleşen | Boş Kalan | Doluluk Oranı |
| Makine Mühendisliği                    | 60             | 62                  | -         | % 100         |
| Makine Mühendisliği İ.Ö.               | 60             | 62                  | -         | % 100         |
| İnşaat Mühendisliği                    | 60             | 62                  | -         | % 100         |
| İnşaat Mühendisliği İ.Ö.               | 60             | 62                  | -         | % 100         |
| Harita Mühendisliği                    | 60             | 62                  | -         | % 100         |
| Harita Mühendisliği İ.Ö.               | 60             | 62                  | -         | % 100         |
| Elektrik Elektronik                    | 60             | 62                  | -         | % 100         |
| Elektrik Elektronik İ.Ö.               | 60             | 62                  | -         | % 100         |
| Gıda Mühendisliği                      | 30             | 12                  | 18        | % 40          |
| Gıda Mühendisliği İ.Ö.                 | -              | -                   | -         |               |
| Endüstri Mühendisliği                  | 60             | 62                  | -         | % 100         |
| Endüstri Mühendisliği İ.Ö.             | 60             | 62                  | -         | % 100         |
| TOPLAM                                 | 630            | 632                 | 18        |               |

### 5.1.4- Yüksek Lisans ve Doktora Programları

| Enstitülerdeki Öğrencilerin Yüksek Lisans (Tezli/ Tezsiz) ve Doktora Programlarına Dağılımı |          |                            |        |                      |        |
|---|----------|----------------------------|--------|----------------------|--------|
| Birim Adı   | Programı | Yüksek Lisans Yapan Sayısı |        | Doktora Yapan Sayısı | Toplam |
|   |          | Tezli                      | Tezsiz |                      |        |
|   |          |                            |        |                      |        |
|   |          |                            |        |                      |        |
|   |          |                            |        |                      |        |
|   |          |                            |        |                      |        |

|               |  |  |  |  |  |
|---------------|--|--|--|--|--|
| <b>Toplam</b> |  |  |  |  |  |
|---------------|--|--|--|--|--|

### 5.1.5- Yabancı Uyruklu Öğrenciler

| Yabancı Uyruklu Öğrencilerin Sayısı ve Bölümleri |            |   |      |             |   |      |            |           |              |
|--|------------|---|------|-------------|---|------|------------|-----------|--------------|
| Birim Adı  | I. Öğretim |   |      | II. Öğretim |   |      | Toplam     |           | Genel Toplam |
|  | E          | K | Top. | E           | K | Top. | Erkek      | Kız       |              |
| MÜH.FAK.   |            |   |      |             |   |      |            |           |              |
| Makine   | 15         | - | 15   | 9           | 1 | 10   | 24         | 1         | 25           |
| İnşaat   | 35         | 4 | 39   | 22          | 2 | 24   | 57         | 6         | 63           |
| Çevre  | 21         | 8 | 29   | 4           | 1 | 5    | 25         | 9         | 34           |
| Jeoloji  | 30         | 5 | 35   | -           | - | -    | 30         | 5         | 35           |
| Harita   | 25         | 2 | 27   | 8           | 1 | 9    | 33         | 3         | 36           |
| Maden  | 5          | - | 5    | -           | - | -    | 5          | -         | 5            |
| Gıda   | 10         | - | 10   | 2           | - | 2    | 12         | -         | 12           |
| Elek. Elektronik                                 | 13         | 1 | 14   | 4           | - | 4    | 17         | 1         | 18           |
| Endüstri   | 18         | 2 | 20   | 11          | - | 11   | 29         | 2         | 31           |
| <b>Toplam</b>                                    |            |   |      |             |   |      | <b>232</b> | <b>27</b> | <b>259</b>   |

### 5.2- Sağlık Hizmetleri

|   | YATAK SAYISI | HASTA SAYISI | TETKİK SAYISI |
|---|--------------|--------------|---------------|
| ACİL SERVİS HİZMETLERİ                  |              |              |               |
| YOĞUN BAKIM                             |              |              |               |
| KLİNİK                                  |              |              |               |
| AMELİYAT SAYISI                         |              |              |               |
| POLİKLİNİK HASTASI SAYISI               |              |              |               |
| LABORATUAR HİZMETLERİ                   |              |              |               |
| RADYOLOJİ ÜNİTESİ HİZMETLERİ            |              |              |               |
| NÜKLEER TIP BÖLÜMÜNDE VERİLEN HİZMETLER |              |              |               |
| MEDİKO SOSYAL POLİKLİNİK HASTA SAYISI   |              |              |               |

### 5.3-İdari Hizmetler

Fakültemizde çevre düzenlemesi yapılmıştır. Öğretim Elemanlarına dersliklerde ihtiyaç duyulan donanım ve yazılımlar alınmıştır. Bütün idari çalışmalar aksamadan yürütülmektedir.

## 5.4-Diğer Hizmetler

Döner sermaye kapsamında üçüncü şahıs, kurum ve kuruluşların ihtiyaçları karşılanmıştır. Öğretim Elemanlarına ulusal ve uluslararası düzeyde bilimsel toplantılara katılmalarında mali destek sağlanmıştır.

## 6- Yönetim ve İç Kontrol Sistemi

(Birim in atama, satın alma, ihale gibi karar alma süreçleri, yetki ve sorumluluk yapısı, mali yönetim, harcama öncesi kontrol sistemine ilişkin yer alan tespit ve değerlendirmeler yer alır.)

2016 yılı içerisinde Prof. Dr., Doç. Dr., Yrd. Doç. Dr. Araştırma Görevlisi ve diğer Akademik - idari talepler yapılmış olup bunlardan bir kısmı gerçekleştirilmiştir.

## D- Diğer Hususlar

Akademik olarak gelişen teknolojiye dayalı eğitim-öğretim planlarının güncellenmesi, öğrencilerimizin çağımızın gerçeklerine göre yetişmeleri için gerekli düzenlemeler fakülte kurulumuzda yapılmaktadır.

## II- AMAÇ ve HEDEFLER

Eğitim-Öğretim Sistemlerinin belli bir kriter veya ölçütlerin olması, öğrenci ölçütleri izleyecek sorumlu birimlerin oluşturulması, Paydaşların (öğrenci, öğretim üyesi, mezun, işveren) tatmin düzeylerinin uygun yöntemlerle belirlenmesi

Tüm dersliklerin, eğitimin etkinliğini ve verimliliğini sağlayacak ileri teknolojiyle donanımlı hale getirilmesi,

Akademik birimlerin beş yıllık insan kaynakları planlarının, 15 öğrenciye 1 öğretim elemanı oranını destekleyecek şekilde oluşturulması.

Öğrencilerin kullanımına açık bilgisayar sayısının %50 oranında artırılması.

Öğrencilerin kontenjan sayılarına yönelik, düzenlemeler yapılması,

Öğrencilere eğitim, sosyal ve spor amaçlı planlanan yatırımların tamamlanması

Eğitim öğretim süreçlerinin çağdaş standartlara ulaştırılması,

Avrupa Birliği Komisyonu tarafından yürütülen yükseköğretimde ortak geçerliliği amaçlayan “Diploma Eki” ve “Avrupa Kredi Transfer Sistemi” etiketlerinin alınması.

Biyomedikal Mühendisliği Bölümüne öğrenci alınması, Maden Mühendisliği Bölümünün öğrenci sayısının artırılması,

Yeni Bölümler: Bilgisayar Mühendisliği Bölümlerinin açılması,

Kurumdaki mevcut laboratuvar imkânları ve teçhizatı güncel olmakla birlikte vizyon beyannamesinde hedeflendiği üzere dünyadaki örnekleri ile rekabet edebilecek nitelikte altyapı olanakları oluşturulması stratejik planın en öncelikli hedeflerindedir.

TÜBİTAK, DPT ve Diğer Kamu Kurumlardan Sağlanan Araştırma Projeleri teşvik etmek, Fakültemiz, Sanayi ile işbirliğine dayalı Ar-Ge çalışmaları teşvik etmek, Döner Sermaye ve Araştırma Fonundan bunun gibi etkinlikleri desteklemek.

Yukarıda açıklanan amaçlar ve hedefler kapsamında Fakültemiz tüm dersliklerine projeksiyon cihazları takıldı, şu anda öğretim elemanına düşen öğrenci sayısı 467dir. Yüksek Öğretim Kurulu tarafından öğrenci kontenjanlarının %20 artırılması nedeniyle bu oran yüksek çıkmaktadır. Talep edilen öğrenci kontenjanlarına göre öğretim elemanı başına düşen öğrenci sayısı 46'dır. Beş yıllık insan kaynakları planında bu oranın 15 olması planlanmıştır. Öğrencilerin kullanımına açık bilgisayar sayısı istenilen sayıda arttırılamamıştır. Öğrenciye açık internet hizmeti veren 4 bilgisayar mevcuttur. Fakültemiz laboratuvarlarına alınan makine teçhizatla daha etkin hale getirilmiştir. Bazı bölümlerimizde döner sermaye kapsamında bölgeye hizmet verilmektedir.

## A. İdarenin Amaç ve Hedefleri

| Stratejik Amaçlar   | Stratejik Hedefler  |
|---|---|
| Stratejik Amaç-1<br>EĞİTİM / ÖĞRETİM STRATEJİLERİ                         | Eğitim-Öğretim Kalitesini İyileştirmek<br>Eğitim Öğretime Tahsis Edilen Kaynakların Geliştirilmesi<br>Öğrenci Kaynaklarının Geliştirilmesi<br>Eğitim Öğretim Süreçlerinin İyileştirilmesi<br>Fakülte'de Mevcut Bölümleri Güçlendirmek ve Yeni Bölümler Açmak  |
| Stratejik Amaç-2<br>BİLİMSEL ARAŞTIRMA STRATEJİLERİ                       | Araştırma Alt Yapı ve Ortamını Geliştirmek<br>Bilimsel Yayınların Sayı ve Kalitesini Arttırmak<br>Uluslararası Bilimsel Etkinliklere Katılımı Arttırmak   |
| Stratejik Amaç-3<br>ALTYAPI VE SOSYAL FAALİYETLER GELİŞTİRME STRATEJİLERİ | Kullanılan Kapalı Alanları Arttırmak ve Fakülte Alanındaki Çevre Düzenlemesini Tamamlamak<br><br>Alanındaki Çevre Düzenlemesini Tamamlamak<br>Öğrencilere Hizmet Verilen Mekânların Durum ve Sayısını İyileştirmek<br><br>Sayısını İyileştirmek<br>Öğretim Üyelerinin Kamuya Yönelik Faaliyetlerini Arttırmak |

|  |   |
|--|---|
|  | Mezun Olan Öğrencilerle İlişkileri Geliştirmek<br><br>Arttırmak |
|--|---|

## B. Temel Politikalar ve Öncelikler

Esas alınacak politika belgeleri kamu idaresinin faaliyet alanı ve içinde bulunduğu sektöre göre değişmektedir. Ancak örnek olması açısından aşağıdaki politika belgeleri sayılabilir.

—Yükseköğretim Kurulu Başkanlığı Tarafından Hazırlanan “Türkiye’nin Yükseköğretim Stratejisi”

- Kalkınma Planları ve Yılı Programı,
- Orta Vadeli Program,
- Orta Vadeli Mali Plan,
- Bilgi Toplumu Stratejisi ve Eki Eylem Planı,

Eğitim öğretim kalitesini arttırmak, araştırma ve geliştirme altyapısını arttırmak, üniversite sanayi-toplum işbirliğini arttırmak, alanında bilgili, ileri düzeyde vizyona sahip mühendisler yetirmek, ulusal ve uluslararası düzeyde rekabet edebilen bir fakülte olmak temel amaç ve önceliklerimizdir.

## C. Diğer Hususlar

Fakültemiz Hizmet Binası her açıdan mevcut yapıya yeterli gelmesine rağmen her bölüm için ek bina ve laboratuvarlarının gerçekleştirilmesi bölüm ihtiyaçları arasında yer almaktadır.

## III- FAALİYETLERE İLİŞKİN BİLGİ VE DEĞERLENDİRMELER

( Kamu İdarelerince Hazırlanacak Faaliyet Raporları Hakkında Yönetmeliğin 18 inci maddesi “.....

c) Faaliyetlere ilişkin bilgi ve değerlendirmeler: Bu bölümde, mali bilgiler ile performans bilgilerine detaylı olarak yer verilir. )

### A- Mali Bilgiler

( Kamu İdarelerince Hazırlanacak Faaliyet Raporları Hakkında Yönetmeliğin 18/c maddesi gereğince Mali bilgiler başlığı altında,

- Kullanılan kaynaklara,
- Bütçe hedef ve gerçekleştirmeleri ile meydana gelen sapmaların nedenlerine,

— Varlık ve yükümlülükler ile yardım yapılan birlik, kurum ve kuruluşların faaliyetlerine ilişkin bilgilere,  
— Temel mali tablolara ve bu tablolara ilişkin açıklamalara yer verilir.  
Ayrıca, iç ve dış mali denetim sonuçları hakkındaki özet bilgiler de bu başlık altında yer alır.

## 1- Bütçe Uygulama Sonuçları

### 1.1-Bütçe Giderleri

|  | 2017<br>BÜTÇE<br>BAŞLANGIÇ<br>ÖDENEĞİ | 2017<br>GERÇEKLEŞME<br>TOPLAMI | GERÇEK.<br>ORANI |
|--|---------------------------------------|--------------------------------|------------------|
|  | TL                                    | TL                             | %                |
| <b>BÜTÇE GİDERLERİ TOPLAMI</b>   | <b>9.210.260.</b>                     | <b>9.168.041</b>               |                  |
| <b>01 - PERSONEL GİDERLERİ</b>   | <b>7.791.000</b>                      | <b>7.974.139</b>               |                  |
| <b>02 - SOSYAL GÜVENLİK<br/>KURUMLARINA DEVLET PRİMİ<br/>GİDERLERİ</b> | <b>1.125.010</b>                      | <b>1.124.939</b>               |                  |
| <b>03 - MAL VE HİZMET ALIM<br/>GİDERLERİ</b>                           | <b>94.250</b>                         | <b>68.963</b>                  |                  |
| <b>05 - CARİ TRANSFERLER</b>   |                                       |                                |                  |
| <b>06 - SERMAYE GİDERLERİ</b>  |                                       |                                |                  |

— Bütçe hedef ve gerçekleştirmeleri ile meydana gelen sapmaların nedenleri;

Personel giderleri yeni personel alımları nedeniyle planlanandan fazla çıkmıştır. Mal ve hizmet alımlarında katma bütçeden gelen pay tamamen harcanmış olup kalan miktar II. Öğretimden Fakültemize ayrılan paydan oluşmaktadır.

### 1.2-Bütçe Gelirleri

|   | 2017<br>BÜTÇE<br>TAHMİNİ | 2017<br>GERÇEKLEŞME<br>TOPLAMI | GERÇEK.<br>ORANI |
|---|--------------------------|--------------------------------|------------------|
|   |                          |                                | %                |
| <b>BÜTÇE GELİRLERİ TOPLAMI</b>            |                          |                                |                  |
| <b>02 – VERGİ DIŞI GELİRLER</b>           |                          |                                |                  |
| <b>03 – SERMAYE GELİRLERİ</b>             |                          |                                |                  |
| <b>04 – ALINAN BAĞIŞ VE<br/>YARDIMLAR</b> |                          |                                |                  |

— Bütçe hedef ve gerçekleřmeleri ile meydana gelen sapmaların nedenleri;

## 2- Temel Mali Tablolara İliřkin Açıklamalar

(Birim bilanço, faaliyet sonuçları tablosu, bütçe uygulama sonuçları tablosu, nakit akım tablosu ve gerekli görölen diđer tablolara bu başlık altında yer verir ve tabloların önemli kalemlerine iliřkin deęişimler ile bunlara iliřkin analiz, açıklama ve yorumlara yer verilir.)

## 3- Mali Denetim Sonuçları

(Birim iç ve dış mali denetim raporlarında yapılan tespit ve deęerlendirmeler ile bunlara karşı alınan veya alınacak önlemler ve yapılacak işlemlere bu başlık altında yer verilir.)

## 4- Diđer Hususlar

(Bu başlık altında, yukarıdaki başlıklarda yer almayan ancak birimin mali durumu hakkında gerekli görölen diđer konulara yer verilir.)

## B- Performans Bilgileri

Kamu İdarelerince Hazırlanacak Faaliyet Raporları Hakkında Yönetmeliğin 18/c maddesi gereğince Performans bilgileri başlığı altında,

—idarenin stratejik plan ve performans programı uyarınca yürütölen faaliyet ve projelerine,

—performans programında yer alan performans hedef ve göstergelerinin gerçekleřme durumu ile meydana gelen sapmaların nedenlerine,

—diđer performans bilgilerine ve bunlara iliřkin deęerlendirmelere yer verilir.

### Performans bilgileri

**GEÇİCİ MADDE 2 – (1) Kamu idareleri ilk performans programlarını hazırladıkları yıla kadar, faaliyet raporlarının performans bilgileri bölümünde sadece faaliyet ve projelere iliřkin bilgilere yer verirler.**

## 1- Faaliyet ve Proje Bilgileri

Bu başlık altında, faaliyet raporunun ilişkin olduğu yıl içerisinde yürütülen faaliyet ve projeler ile bunların sonuçlarına ilişkin detaylı açıklamalara yer verilecektir.

### 1.1. Faaliyet Bilgileri

#### 1.1.1. Düzenlenen Bilimsel Toplantılar, Etkinlikler

| BÖLÜM ADI        | Sempozyum |   | Kongre |   | Konferans |   | Panel |   | Seminer |   | Diğer* Etkinlikler |   | Genel Toplam |
|------------------|-----------|---|--------|---|-----------|---|-------|---|---------|---|--------------------|---|--------------|
|                  | A         | B | A      | B | A         | B | A     | B | A       | B | A                  | B |              |
| Elek.-Elektronik |           |   |        |   |           |   |       |   | 2       |   | 6                  |   | 8            |
|                  |           |   |        |   |           |   |       |   |         |   |                    |   |              |
|                  |           |   |        |   |           |   |       |   |         |   |                    |   |              |
|                  |           |   |        |   |           |   |       |   |         |   |                    |   |              |
|                  |           |   |        |   |           |   |       |   |         |   |                    |   |              |
|                  |           |   |        |   |           |   |       |   |         |   |                    |   |              |
|                  |           |   |        |   |           |   |       |   |         |   |                    |   |              |

A: Ulusal, B: Uluslararası

\* Diğer Etkinlikler aşağıda da belirtilecektir.

| Diğer Etkinlikler | SAYISI |
|-------------------|--------|
| Açık Oturum       |        |
| Söyleşi           |        |
| Tiyatro           |        |
| Konser            |        |
| Sergi             |        |
| Turnuva           |        |
| Teknik Gezi       | 9      |
| Eğitim Semineri   | 5      |

#### 1.1.2. Düzenlenen Bilimsel Toplantılara ve Etkinliklere Katılan Personel Sayısı

| BÖLÜM ADI                     | Sempozyum |    | Kongre |   | Konferans |   | Panel |   | Seminer |   |
|-------------------------------|-----------|----|--------|---|-----------|---|-------|---|---------|---|
|                               | A         | B  | A      | B | A         | B | A     | B | A       | B |
| Jeoloji Mühendisliği          | 6         | 7  |        |   |           |   |       |   |         |   |
| Elek.-Elektronik Mühendisliği |           |    |        | 5 | 2         | 1 |       |   |         |   |
| Maden Mühendisliği            |           | 2  |        |   |           |   |       |   |         |   |
| Gıda Mühendisliği             |           |    | 5      | 4 |           |   |       |   |         |   |
| Harita Mühendisliği           | 12        |    |        |   |           |   |       |   |         |   |
| Çevre Mühendisliği            | 7         | 11 |        |   |           |   |       |   |         |   |
|                               |           |    |        |   |           |   |       |   |         |   |

A: Ulusal, B: Uluslararası



### 1.1.3. Bilimsel Yayın Sayıları

| BÖLÜM ADI                        | Makale* |     | Bildiri* |     | Kitap |
|----------------------------------|---------|-----|----------|-----|-------|
|                                  | A       | B   | A        | B   |       |
| Endüstri Mühendisliği            | 7       |     | 16       |     | 4     |
| Makine Mühendisliği              | 9       |     | 7        | 4   |       |
| Jeoloji Mühendisliği             | 1       | 5   | 4        | 20  |       |
| Elektrik-Elektronik Mühendisliği |         | 8   | 4        | 4   |       |
| İnşaat Mühendisliği              | 56      | 159 | 70       | 129 | 3     |
| Maden Mühendisliği               | 1       | 3   |          | 2   |       |
| Gıda Mühendisliği                | 6       | 26  | 17       | 49  |       |
| Harita Mühendisliği              | 4       | 3   | 8        | 5   |       |
| Çevre Mühendisliği               | 2       | 13  | 7        | 11  |       |

A: Ulusal, B: Uluslararası

\* İndekslere Giren Hakemli Dergilerde

### 1.1.4. Üniversiteler Arasında Yapılan İkili Anlaşmalar

| ÜNİVERSİTE ADI | ANLAŞMANIN İÇERİĞİ |
|----------------|--------------------|
|                |                    |
|                |                    |
|                |                    |
|                |                    |
|                |                    |

### 1.2. Proje Bilgileri

| Bilimsel Araştırma Proje Sayısı     |                             |                          |        |                             |                  |
|-------------------------------------|-----------------------------|--------------------------|--------|-----------------------------|------------------|
| PROJELER                            | 2017                        |                          |        |                             |                  |
|                                     | Önceki Yılda Devreden Proje | Yıl İçinde Eklenen Proje | Toplam | Yıl İçinde Tamamlanan Proje | Toplam Ödenek TL |
| DPT                                 | 1                           |                          | 1      |                             | 9.000.000        |
| TÜBİTAK                             |                             | 1                        | 1      | 2                           | 3.291.998        |
| A.B.                                |                             |                          |        |                             |                  |
| <b>BİLİMSEL ARAŞTIRMA PROJELERİ</b> | 10                          | 2                        | 12     | 15                          | 176.329,36       |

|               |           |          |           |           |                      |
|---------------|-----------|----------|-----------|-----------|----------------------|
| <b>DİĞER</b>  |           |          |           |           |                      |
| <b>TOPLAM</b> | <b>11</b> | <b>3</b> | <b>14</b> | <b>17</b> | <b>12.468.327.36</b> |

## **2- Performans Sonuçları Tablosu**

### **“Performans bilgileri**

**GEÇİCİ MADDE 2 – (1) Kamu idareleri ilk performans programlarını hazırladıkları yıla kadar, faaliyet raporlarının performans bilgileri bölümünde sadece faaliyet ve projelere ilişkin bilgilere yer verirler.”**

**Hükmü nedeniyle bu alan doldurulmayacaktır.**

## **3- Performans Sonuçlarının Değerlendirilmesi**

### **“Performans bilgileri**

**GEÇİCİ MADDE 2 – (1) Kamu idareleri ilk performans programlarını hazırladıkları yıla kadar, faaliyet raporlarının performans bilgileri bölümünde sadece faaliyet ve projelere ilişkin bilgilere yer verirler.”**

**Hükmü nedeniyle bu alan doldurulmayacaktır.**

#### **4- Performans Bilgi Sisteminin Deęerlendirilmesi**

##### **“Performans bilgileri**

**GEÇİCİ MADDE 2 – (1) Kamu idareleri ilk performans programlarını hazırladıkları yıla kadar, faaliyet raporlarının performans bilgileri bölümünde sadece faaliyet ve projelere ilişkin bilgilere yer verirler.”**

**Hükmü nedeniyle bu alan doldurulmayacaktır.**

#### **5- Diğer Hususlar**

##### **“Performans bilgileri**

**GEÇİCİ MADDE 2 – (1) Kamu idareleri ilk performans programlarını hazırladıkları yıla kadar, faaliyet raporlarının performans bilgileri bölümünde sadece faaliyet ve projelere ilişkin bilgilere yer verirler.”**

**Hükmü nedeniyle bu alan doldurulmayacaktır.**

#### **IV- KURUMSAL KABİLİYET ve KAPASİTENİN DEĞERLENDİRİLMESİ**

Bu bölümde idarelerin, teşkilat yapısı, organizasyon yeteneęi, teknolojik kapasite unsurları açısından içsel durum deęerlendirmesi sonuçlarına ve yıl içinde tespit edilen üstün ve zayıf yönler yer verilir.

Stratejik planı olan idareler, stratejik plan çalışmalarında kuruluş içi analiz çerçevesinde tespit ettikleri güçlü- zayıf yönleri hakkında faaliyet yılı içerisinde kaydedilen ilerlemelere ve alınan önlemlere yer verirler.

#### **A- Üstünlükler**

Üniversitemizin ve dolayısıyla Fakültemizin coęrafik konumu, Akademik kadroda genç, dinamik, ulusal ve uluslararası düzeyde prestiji olan üniversitelerde doktoraşını yapmış ve araştırma potansiyeli ve isteęi yüksek olan elemanların olması. DPT, TÜBİTAK gibi kurumların ve AB çerçeve programlarının araştırma projelerine ve bilimsel faaliyetlere katılımın giderek artması, öğrenci/öğretim elemanı oranının düşük olması nedeniyle öğretim elemanlarının öğrenciler ile bire bir ilgilenebilmesi, Sanayi ve İş dünyası ile işbirlięi ve olumlu ilişkiler, Demokratik ve katılımcı yönetim anlayışının benimsenmesi,

#### **B- Zayıflıklar**

Kısıtlı bütçe ve İdari kadro sayısının yetersiz olması, Bazı alanlarda öğretim üyesi eksiklięi (Elektrik-Elektronik), Fakültemize alınan araştırma görevlilerinin 35. madde kapsamında dięer üniversitelere görevlendirilmesi, Eğitim öğretim ve araştırma faaliyetlerinde yardımcı öğretim elemanı eksiklięi, Yetersiz yabancı dil eğitimi, Mezunlarımız ile iletişimin yetersiz düzeyde kalması, Kariyer geliştirme merkezinin olmaması,

### **C- Deęerlendirme**

2017 yılı ierisinde katma büte imkânları ile Fakültemize eęitim öğretim, döner sermaye alışmaları ve araştırma alışmaları amaçlı teknik altyapıyı güçlendirecek donanımların alımlarında Aralık 2017 ayı itibariyle son aşamaya gelinmiştir. Yeni açılan Biyomedikal Mühendislięi Bölümünde öğretim elemanı bulunmamaktadır. İdari personel açısından da Fakültemiz yetersiz durumdadır. Bölüm sekretaryaları, laboratuvarıda görev yapacak teknik personel yetersiz olması nedeniyle bu yılda tamamlanamamıştır. Bu yetersizlikler hem eęitim öğretim alışmalarını, hem laboratuvar alışmalarını, sanayi üniversite işbirlięi alışmalarını hem de akademik alışmaları olumsuz etkilemektedir. Bu eksiklikler Üniversitemizde bilimsel alışmalar açısından ilk sıralarda yer alan Fakültemizi olumsuz etkilemektedir.

### **V- ÖNERİ VE TEDBİRLER**

Yukarıda bahsedilen idari ve akademik personel eksiklikleri ve yetersiz ekonomik koşulların iyileştirilmesi ile Fakültemiz ülkemizdeki Mühendislik fakülteleri arasındaki en seçkin yerini alacaktır. Öğretim üyesi sayımız kadro bekleyen akademik personelimiz haricinde yeterli düzeydedir. Üretime yönelik teorik alışmaların yanında uygulamalı alışmaların da yapılması hem öğrencilerimizin tam donanımlı aranan kişiler olarak yetişmesine hem de üniversitelerin bulunduğu bölgeye sağlayacağı katkı açısından önem arz etmektedir. Bu nedenle eęitim öğretim, araştırma-geliştirme ve döner sermaye faaliyetlerinin daha etkin bir biçimde yürütülebilmesi için daha dengeli bir paylaşımın yapılması, kaynakların harcamasının birimin yetkisinde bırakılması uygun olacaktır.

## İÇ KONTROL GÜVENCE BEYANI

Harcama Yetkilisi olarak yetkim dahilinde;

Bu raporda yer alan bilgilerin güvenilir, tam ve doğru olduğunu beyan ederim.

Bu raporda açıklanan faaliyetler için bütçe ile tahsis edilmiş kaynakların, planlanmış amaçlar doğrultusunda ve iyi mali yönetim ilkelerine uygun olarak kullanıldığını ve iç kontrol sisteminin işlemlerin yasallık ve düzenliliğine ilişkin yeterli güvenceyi sağladığını bildiririm.

Bu güvence, üst yönetici olarak sahip olduğum bilgi ve değerlendirmeler, iç kontroller, iç denetçi raporları ile Sayıştay raporları gibi bilgim dahilindeki hususlara dayanmaktadır.

Burada raporlanmayan, idarenin menfaatlerine zarar veren herhangi bir husus hakkında bilgim olmadığını beyan ederim. (AKSARY-...../...../2017 )

İmza  
Prof. Dr. Semih EKERCİN  
Dekan V.